



## Statistische Berichte

Kennziffer  
F II 1 m  
9/2010

# Baugenehmigungen in Bayern im September 2010



# Bestellen im Internet

## www.statistik.bayern.de/veroeffentlichungen

### **Kostenlos** (Informationelle Grundversorgung)

Alle Statistischen Berichte und die Querschnittsveröffentlichung „Bayern Daten“ können im Internetangebot des Landesamts unter „Veröffentlichungen“ kostenlos als Datei (PDF und teilweise EXCEL) heruntergeladen werden.

### **Kostenpflichtig**

Alle anderen Veröffentlichungen sind im Internetangebot kostenpflichtig. Sie können dort als Datei (auch auf Datenträger) und auch als Druckausgabe bestellt werden. In diesen Fällen ist lediglich eine einmalige Anmeldung erforderlich.

### **Lieferung**

- per Download (bei kostenlosen Dateien)
- per E-Mail (als PDF-Datei oder -falls verfügbar- als XLS-Datei)
- per Post (als Druck-Ausgabe oder als CD-ROM bzw. DVD)

### **Newsletter-Service**

Per E-Mail benachrichtigen wir Sie aktuell über unsere Neuerscheinungen. Dabei können Sie individuell auswählen, welche Themen Sie beobachten möchten.

### Zeichenerklärung

0	mehr als nichts, aber weniger als die Hälfte der kleinsten in der Tabelle nachgewiesenen Einheit	( )	Nachweis unter dem Vorbehalt, dass der Zahlenwert erhebliche Fehler aufweisen kann
-	nichts vorhanden oder keine Veränderung	p	vorläufiges Ergebnis
/	keine Angabe, da Zahl nicht sicher genug	r	berichtigtes Ergebnis
·	Zahlenwert unbekannt, geheimzuhalten oder nicht rechenbar	s	geschätztes Ergebnis
...	Angabe fällt später an	D	Durchschnitt
x	Tabellenfach gesperrt, da Aussage nicht sinnvoll	≙	entspricht

#### **Auf- und Abrundungen**

Im Allgemeinen ist ohne Rücksicht auf die Endsummen auf- bzw. abgerundet worden. Deshalb können sich bei der Summierung von Einzelangaben geringfügige Abweichungen zu den ausgewiesenen Endsummen ergeben. Bei der Aufgliederung der Gesamtheit in Prozent kann die Summe der Einzelwerte wegen Rundens vom Wert 100 % abweichen. Eine Abstimmung auf 100 % erfolgt im Allgemeinen nicht.

### Impressum

Verleger, Herausgeber und Druck Bayerisches Landesamt für Statistik und Datenverarbeitung  
Neuhauser Straße 8, 80331 München  
Briefanschrift: 80288 München

Bestellungen Telefon 089 2119-205  
Telefax 089 2119-457  
E-Mail vertrieb@statistik.bayern.de  
Internet www.statistik.bayern.de

© Bayerisches Landesamt für Statistik und Datenverarbeitung, München 2010  
Alle Veröffentlichungen oder Daten sind Werke im Sinne § 2 Urheberrechtsgesetz. Die Verwendung, Vervielfältigung und/oder Verbreitung von Veröffentlichungen oder Daten gleich welchen Mediums (Print, Datenträger, Datei etc.) – auch auszugsweise – ist nur mit Quellenangabe gestattet.  
Sie bedarf der vorherigen Genehmigung bei Nutzung für gewerbliche Zwecke, bei entgeltlicher Verbreitung oder bei Weitergabe an Dritte sowie bei Weiterverbreitung über elektronische Systeme und/oder Datenträger. Sofern in den Produkten auf das Vorhandensein von Copyrightrechten Dritter hingewiesen wird, sind die in deren Produkten ausgewiesenen Copyrightbestimmungen zu wahren. Alle übrigen Rechte bleiben vorbehalten.

# Inhaltsübersicht

Seite

## Erläuterungen

3

## Grafiken

1. Genehmigte Wohnungen in Bayern seit Januar 2003.....	4
2. Genehmigte Wohnungen in den Regierungsbezirken in Bayern von Januar bis September 2010.....	4
3. Genehmigte neue Nichtwohngebäude in Bayern von Januar bis September 2010.....	4
4. Genehmigte Wohnungen in den kreisfreien Städten und Landkreisen in Bayern von Januar bis September 2010.....	5
5. Genehmigte Wohnungen in neuen Wohngebäuden je 1 000 Einwohner in Bayern von Januar bis September 2010.....	5
6. Veranschlagte Baukosten je m <sup>2</sup> Wohn- bzw. Nutzfläche in Bayern von Januar bis September 2005 und 2010.....	5

## Tabellen

1. Baugenehmigungen in Bayern seit 1980.....	6
2. Baugenehmigungen in Bayern seit 2006 nach Monaten.....	7
3. Baugenehmigungen für Wohn- und Nichtwohngebäude in Bayern im September 2010 nach Gebäudearten und Bauherren.....	8
4. Baugenehmigungen für Wohn- und Nichtwohngebäude in Bayern im September 2010 nach Kreisen.....	10
4a. Baugenehmigungen für Wohn- und Nichtwohngebäude in Bayern von Januar bis September 2010 nach Kreisen.....	18
5. Baugenehmigungen für neue Wohn- und Nichtwohngebäude im Fertigteilbau in Bayern im September 2010 nach Gebäudearten und Bauherren.....	22
6. Baugenehmigungen für neue Wohngebäude in Bayern im September 2010 nach Regierungsbezirken, Gebäudearten und Privaten Haushalten als Bauherren.....	23
7. Genehmigungsfreistellungsverfahren im Wohnbau in Bayern im September 2010 nach Regierungsbezirken, Gebäudearten und Privaten Haushalten als Bauherren.....	24
8. Baugenehmigungen für neue Wohn- und Nichtwohngebäude in Bayern im September 2010 nach Gebäudearten und der überwiegenden Beheizung.....	25
9. Baugenehmigungen für neue Wohn- und Nichtwohngebäude in Bayern im September 2010 nach Gebäudearten und der überwiegend verwendeten primären Heizenergie.....	26
10. Baugenehmigungen für neue Wohn- und Nichtwohngebäude in Bayern im September 2010 nach Gebäudearten und der überwiegend verwendeten sekundären Heizenergie.....	28
11. Baugenehmigungen für neue Wohn- und Nichtwohngebäude in Bayern im September 2010 nach Gebäudearten und dem überwiegend verwendeten Baustoff.....	30

## Erläuterungen

Die Statistiken der Bautätigkeit im Hochbau sind angeordnet durch das Gesetz über die Statistik der Bautätigkeit im Hochbau und die Fortschreibung des Wohnungsbestandes (Hochbaustatistikgesetz - HBauStatG) in Verbindung mit dem Gesetz über die Statistik für Bundeszwecke (Bundesstatistikgesetz - BStatG). Die Hochbaustatistik erstreckt sich auf genehmigungs- oder zustimmungsbedürftige, sowie kenntnisgabe- oder anzeigepflichtige oder einem Genehmigungsverfahren unterliegende Baumaßnahmen, bei denen Wohnraum oder sonstiger Nutzraum geschaffen oder verändert wird.

Gebäude, die im Gebiet eines gültigen Bebauungsplanes gebaut werden sollen, bedürfen gemäß Artikel 58 der Bayerischen Bauordnung (BayBO) keiner Genehmigung. Für sie gilt das **Genehmigungsfreistellungsverfahren**.

In den Ergebnissen der Baugenehmigungsstatistik (Tabellen 1 bis 11) sind auch Bauvorhaben nachgewiesen, die seit 1. Juni 1994 aufgrund der neuen Bauordnung im Rahmen von Genehmigungsfreistellungsverfahren durchgeführt werden. Ergebnisse über diese Bauvorhaben sind in Tabelle 7 gesondert aufgeführt.

### Methodische Hinweise

Die monatliche Berichterstattung über Baugenehmigungen basiert auf den von den Bauaufsichtsbehörden abgegebenen Meldungen, die nicht immer zeitgerecht übermittelt werden. Die Ergebnisse berücksichtigen daher nur diejenigen Objekte, von denen im Berichtszeitraum die Baugenehmigung übersandt wurde. Hieraus können sich Unterschiede zum tatsächlichen Baugeschehen in den einzelnen Monaten ergeben. Bei der Interpretation der Ergebnisse des vorliegenden Monatsberichts sollte deshalb ihr vorläufiger Charakter berücksichtigt werden.

Abweichungen in den Summen erklären sich aus dem Runden der Einzelwerte oder aus Korrekturen zur Jahresaufbereitung (eingearbeitete Tektoren). Diese Korrekturen können nur in der Jahressumme und nicht in den einzelnen Monaten bzw. Vierteljahren ausgewiesen werden.

Baumaßnahmen an bestehenden Gebäuden können zur Verringerung der Anzahl der Wohnungen, Wohnräume bzw. der Wohn- oder Nutzfläche führen. Dadurch können in den Tabellen auch negative Werte stehen.

### Ausgewählte Begriffe

**Erhebungseinheit** ist das Gebäude bzw. die Baumaßnahme. Im Nichtwohnbau werden Bagatellbauten - mit Ausnahme von Gebäuden mit Wohnraum - bis zu einem Volumen von 350 m<sup>3</sup> Rauminhalt oder 18 000 € veranschlagte Kosten des Bauwerks nicht erfasst. Unter Errichtung neuer Gebäude werden Neu- und Wiederaufbauten verstanden. Als Wiederaufbau gilt der Aufbau zerstörter oder abgerissener Gebäude ab Oberkante des noch vorhandenen Kellergeschosses. Baumaßnahmen an bestehenden Gebäuden sind bauliche Veränderungen an bestehenden Gebäuden durch Umbau-, Ausbau-, Erweiterungs- oder Wiederherstellungsmaßnahmen.

Als **Gebäude** gelten nach der Systematik der Bauwerke selbständig benutzbare, überdachte Bauwerke, die auf Dauer errichtet sind und von Menschen betreten werden können. Sie dienen dem Schutz von Menschen, Tieren oder Sachen. Dabei kommt es auf die Umschließung durch Wände nicht an. Gebäude in diesem Sinne sind auch selbständig benutzbare, unterirdische Bauwerke. Unterkünfte, wie z.B. Baracken, Gartenlauben, Behelfsheime u. dgl., die nur für begrenzte Dauer errichtet oder von geringem Wohnwert sind, werden - ebenso wie behelfsmäßige Nichtwohnbauten und freistehende selbständige Konstruktionen - nicht zu den Gebäuden gerechnet.

Ein Bauwerk gilt als **Fertigteilkonstruktion**, wenn geschosshohe oder raumbreite tragende Fertigteile für Außen- oder Innenwände verwendet werden. Dazu zählen auch Gebäude, bei denen nur der überwiegende Teil der tragenden Konstruktion (gemessen am Rauminhalt) aus Fertigteilen besteht.

**Überwiegend verwendeter Baustoff** ist derjenige, der bei der Erstellung der tragenden Konstruktion des Gebäudes überwiegend Verwendung findet.

Die **primäre Heizenergie** ist die ausschließlich oder überwiegend genutzte Energiequelle. Eine **sekundäre Heizenergie** liegt nur dann vor, wenn mindestens eine weitere Energiequelle für die Beheizung eingesetzt wird. Eine **Wärmepumpe** nutzt die Wärmequellen

Erdwärme (Geothermie) oder Luft bzw. Wasser (Umweltthermie). Die Angabe „**Holz**“ umfasst auch Holzpellets.

Als **Kosten des Bauwerks** werden die zum Zeitpunkt der Baugenehmigung veranschlagten Kosten der Baukonstruktion (einschl. Erdarbeiten), die Kosten der Installation, deren betriebstechnische Anlagen und die Kosten für betriebliche Einbauten sowie für besondere Bauausführungen erfasst. Sie schließen die Umsatzsteuer ein.

**Nichtwohngebäude** sind Gebäude, die überwiegend für Nichtwohnzwecke (gemessen an der Gesamtnutzfläche) bestimmt sind.

Als **Nutzfläche** (ohne Wohnfläche) gilt entsprechend DIN 277 derjenige Teil der Netto-Grundfläche (ohne Wohnfläche), der der Zweckbestimmung und Nutzung des Bauwerks dient. Zur Nutzfläche gehören nicht die Konstruktions-, Funktions- und Verkehrsflächen.

Der **Rauminhalt** von Bauwerken ist entsprechend DIN 277 das von den äußeren Begrenzungsflächen eines Gebäudes eingeschlossene Volumen, d.h. das Produkt aus der überbauten Fläche und der anzusetzenden Höhe.

Die **Wohnfläche** von Wohnungen (entsprechend der 11. Berechnungsverordnung) ist die Summe der anrechenbaren Grundflächen der Räume, die ausschließlich zu einer Wohnung gehören.

**Wohngebäude** sind Gebäude, die mindestens zur Hälfte (gemessen an der Gesamtnutzfläche) Wohnzwecken dienen. Ferien-, Sommer- und Wochenendhäuser mit einer Mindestgröße von 50 m<sup>2</sup> Wohnfläche rechnen ebenfalls dazu.

Ein **Einzelhaus** ist ein einzelnes, freistehendes Wohngebäude. Es kann auch aus mehreren Gebäudeteilen bestehen. Ein Einzelhaus kann ein Ein-, Zwei- oder Mehrfamilienhaus sein. Ein **Doppelhaus** besteht aus zwei Wand an Wand gebauten Wohngebäuden, die durch massive und vom Keller bis zum Dach reichende Wände (Brandmauer) getrennt sind. Diese Gebäude können Ein-, Zwei- oder Mehrfamilienhäuser sein. Doppelhaushälften werden als separate Gebäude nachgewiesen.

Ein **gereihtes Haus** ist ein Wohngebäude, das mit mindestens zwei anderen Wohngebäuden gleichen Typs (Ein-, Zwei- oder Mehrfamilienhaus) aneinander gebaut ist. Die einzelnen Gebäude können auch seitlich oder in der Höhe versetzt sein. Entscheidend für die Zuordnung "gereihtes Haus" (Reihenhaus) ist die Begrenzung dieser Gebäude durch die Baugrundstücke, d.h. eine Gebäudeteilseite muss unmittelbar auf der Grundstücksgrenze liegen.

**Wohnheime** sind Wohngebäude, in denen bestimmte Personengruppen gemeinschaftlich wohnen. Sie dienen primär dem Wohnen, können sowohl "Wohnungen" als auch "sonstige Wohneinheiten" enthalten und besitzen Gemeinschaftseinrichtungen (Gemeinschaftsverpflegung, Gemeinschaftsräume usw.).

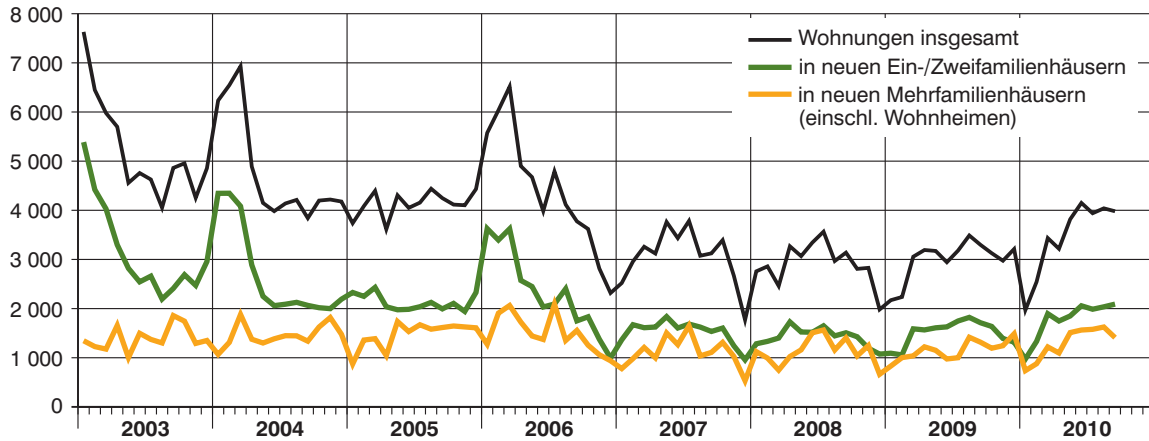
Die **Wohneinheiten** werden in **Wohnungen** und in **sonstige Wohneinheiten** unterschieden. Eine **Wohnung** besteht aus einem oder mehreren Räumen, die die Führung eines Haushalts ermöglichen, darunter stets eine Küche oder ein Raum mit fest installierter Kocheinrichtung. Eine Wohnung hat grundsätzlich einen eigenen abschließbaren Zugang unmittelbar vom Freien, von einem Treppenhaus oder einem Vorraum, ferner Wasserversorgung, Abfluss und Toilette, die auch außerhalb des Wohnungsabschlusses liegen können.

**Eigentumswohnungen** sind Wohnungen, an denen durch Eintragung im Wohnungsgrundbuch Sondereigentum nach den Vorschriften des Wohnungseigentumsgesetzes begründet worden ist oder durch Vormerkung begründet werden soll. Sie kommen nur in Gebäuden vor, in denen ausschließlich Sondereigentum an Wohnungen (Wohnungseigentum) und - soweit vorhanden - an nicht zu Wohnzwecken dienenden Räumen (Teileigentum) besteht.

**Sonstige Wohneinheiten** sind alle übrigen Wohneinheiten ohne Küche oder Kochnische. Zu ihnen zählen vor allem einzelne oder zusammenhängende Räume in Wohnheimen für die ständige wohnliche Unterbringung der Heimbewohner.

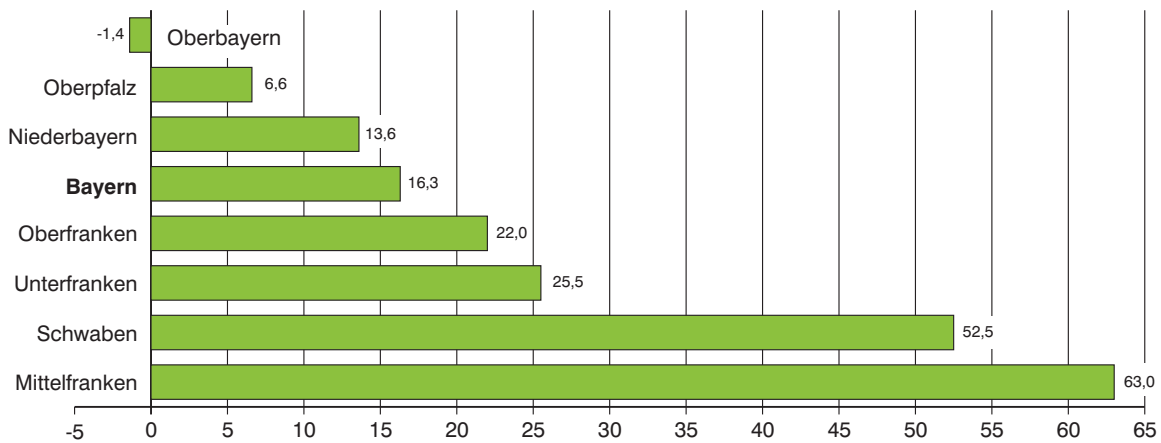
Zu den **Wohnräumen** zählen alle Zimmer (Wohn- und Schlafräume mit 6 oder mehr m<sup>2</sup> Wohnfläche) und Küchen. Nicht als Zimmer gelten Nebenräume wie Abstellräume, Speisekammern, Flure, Badezimmer und Toiletten.

### 1. Genehmigte Wohnungen in Bayern seit Januar 2003



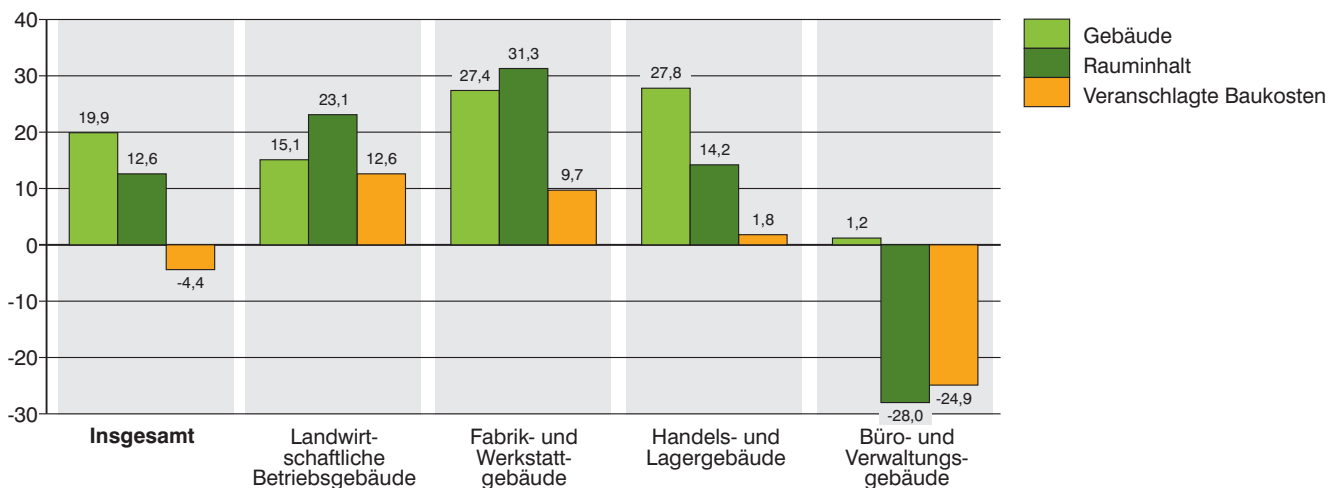
### 2. Genehmigte Wohnungen in den Regierungsbezirken in Bayern von Januar bis September 2010

Veränderung gegenüber dem Vergleichszeitraum des Vorjahres in Prozent



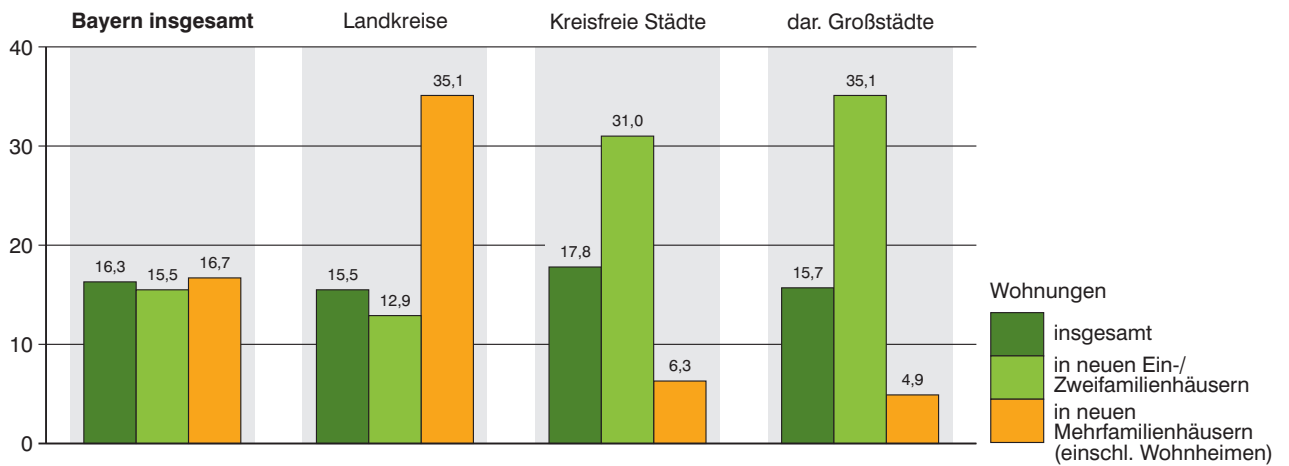
### 3. Genehmigte neue Nichtwohngebäude in Bayern von Januar bis September 2010

Veränderung gegenüber dem Vergleichszeitraum des Vorjahres in Prozent

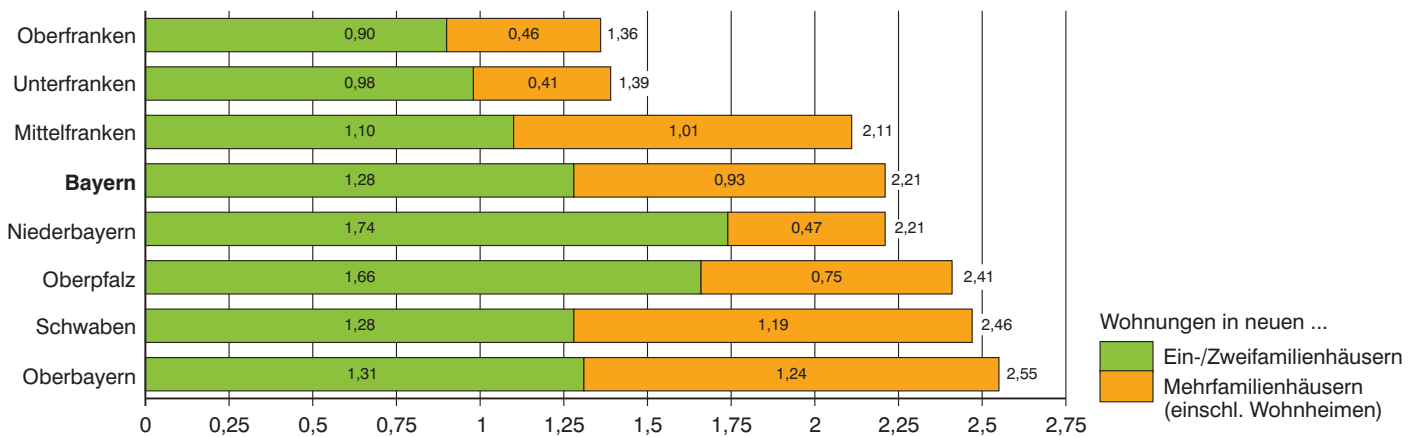


#### 4. Genehmigte Wohnungen in den kreisfreien Städten und Landkreisen in Bayern von Januar bis September 2010

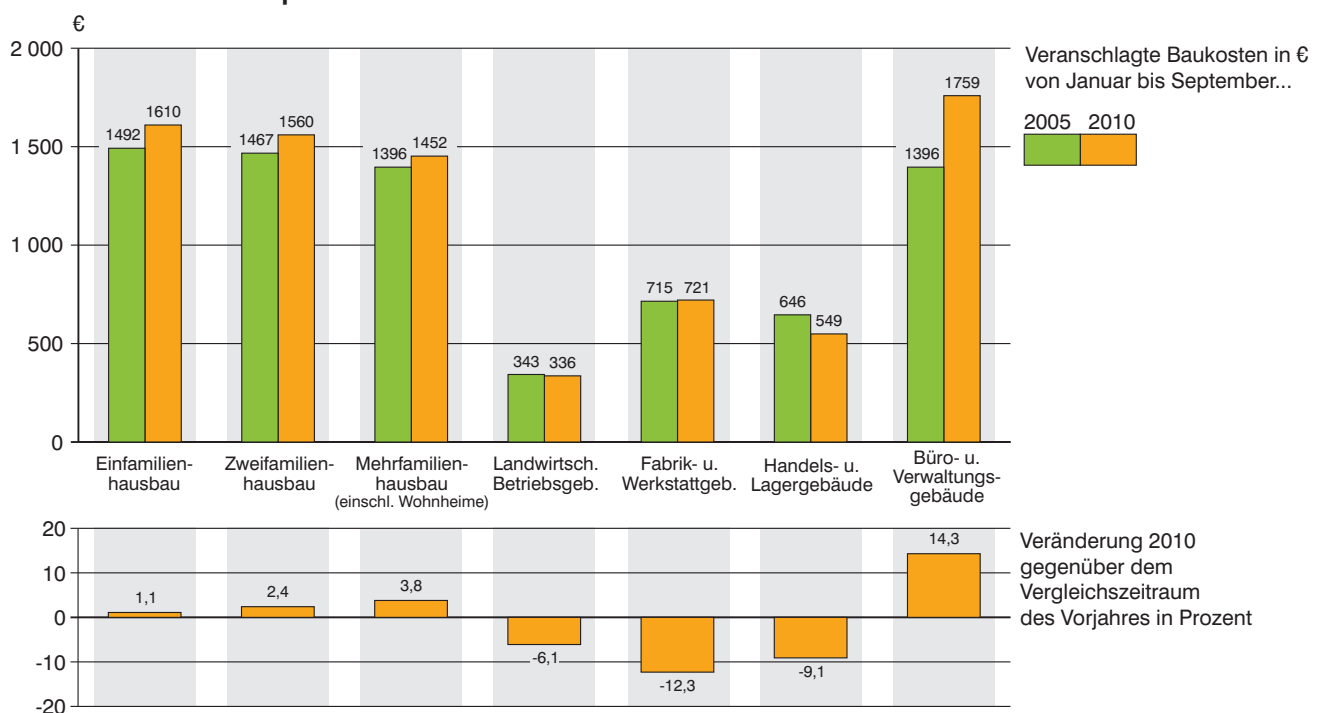
Veränderung gegenüber dem Vergleichszeitraum des Vorjahres in Prozent



#### 5. Genehmigte Wohnungen in neuen Wohngebäuden je 1 000 Einwohner in Bayern von Januar bis September 2010



#### 6. Veranschlagte Baukosten je m² Wohn- bzw. Nutzfläche in Bayern von Januar bis September 2005 und 2010



## 1. Baugenehmigungen in Bayern seit 1980

Berichtszeitraum	Errichtung neuer Gebäude								Wohnungen ins- gesamt <sup>3)</sup>
	Wohnbau <sup>1)</sup>				Nichtwohnbau				
	Gebäude	Rauminhalt	Wohnungen	Veranschlagte Kosten der Bauwerke <sup>2)</sup>	Gebäude	Rauminhalt	Nutzfläche	Veranschlagte Kosten der Bauwerke <sup>2)</sup>	
Anzahl	1 000 m <sup>3</sup>	Anzahl	1 000 EUR	Anzahl	1 000 m <sup>3</sup>	100 m <sup>2</sup>	1 000 EUR	Anzahl	
1980 .....	42 566	50 413	73 417	6 827 827	11 360	42 724	72 524	3 799 500	78 718
1981 .....	37 272	46 050	70 107	6 772 884	10 417	35 868	60 322	3 441 718	75 876
1982 .....	31 503	40 525	64 146	6 405 406	10 028	36 050	61 071	3 855 039	70 241
1983 .....	37 764	48 904	81 866	8 100 298	12 113	40 092	68 836	4 079 289	88 555
1984 .....	31 008	39 885	68 817	6 792 378	9 556	34 241	55 451	3 381 131	74 460
1985 .....	27 221	33 478	55 421	5 783 277	9 902	35 130	57 959	3 708 322	61 026
1986 .....	27 710	31 981	49 556	5 553 623	9 981	39 286	64 529	4 276 282	54 466
1987 .....	27 342	31 461	46 778	5 520 504	10 368	39 422	63 623	4 058 230	51 004
1988 .....	29 932	34 521	51 349	6 154 538	11 163	41 147	67 438	4 637 392	56 256
1989 .....	31 595	38 472	59 472	6 986 363	11 383	43 889	72 318	4 894 633	65 475
1990 .....	35 952	46 716	76 581	8 763 791	12 004	45 546	74 233	5 376 050	86 316
1991 .....	34 552	46 538	77 999	9 177 417	12 176	52 237	83 570	6 439 827	87 792
1992 .....	39 058	55 413	95 884	11 693 365	11 953	47 214	78 490	6 510 591	107 204
1993 .....	43 469	62 914	110 080	14 051 106	12 003	44 873	72 831	6 528 672	122 865
1994 .....	44 728	65 642	115 754	15 328 241	11 517	46 375	76 397	7 026 881	127 598
1995 .....	35 042	48 876	81 871	11 637 840	11 142	48 228	75 253	7 255 566	92 272
1996 .....	35 931	45 740	69 308	10 962 664	10 663	41 931	65 730	5 585 679	78 654
1997 .....	35 772	43 890	64 297	10 272 471	11 169	42 014	66 835	5 378 766	73 567
1998 .....	40 148	47 558	68 745	10 980 529	12 192	49 462	78 080	5 919 860	78 359
1999 .....	39 168	45 674	65 840	10 572 695	10 477	51 434	80 688	6 270 203	74 777
2000 .....	33 124	38 461	55 372	8 983 497	10 187	46 184	75 709	5 753 671	63 163
2001 .....	29 609	34 578	49 588	8 109 415	9 072	50 103	80 871	6 643 446	56 161
2002 .....	30 040	33 948	47 256	8 079 298	8 308	44 977	69 385	6 152 051	53 225
2003 .....	36 130	40 918	54 673	9 627 081	7 898	40 503	62 357	4 632 453	62 645
2004 .....	31 255	35 901	50 189	8 518 789	7 803	36 761	56 717	4 293 700	57 721
2005 .....	25 510	29 839	43 254	7 160 738	7 375	35 516	54 602	4 168 851	49 712
2006 .....	27 896	32 427	46 188	7 820 357	8 561	42 457	66 278	4 915 995	53 057
2007 .....	18 537	21 752	31 771	5 345 086	8 019	48 907	72 068	5 376 179	36 859
2008 .....	17 203	21 138	30 728	5 353 426	8 564	50 763	74 163	5 395 346	35 053
2009 .....	18 136	22 133	31 621	5 701 553	8 596	46 509	69 543	6 257 727	35 639
2010 .....									
2003 1. Vj. ....	12 953	14 281	17 586	3 339 471	1 550	9 824	15 742	1 117 509	20 058
2. Vj. ....	8 289	9 511	12 817	2 250 932	2 231	11 548	17 802	1 426 653	15 016
3. Vj. ....	7 114	8 297	11 795	1 961 094	2 238	11 081	16 043	1 131 829	13 542
4. Vj. ....	7 780	8 843	12 505	2 079 389	1 879	8 049	12 743	943 567	14 064
2004 1. Vj. ....	11 896	13 252	17 036	3 105 265	1 821	9 183	14 277	1 212 960	19 711
2. Vj. ....	6 925	8 152	11 307	1 937 079	2 214	9 804	14 615	970 490	13 013
3. Vj. ....	6 181	7 234	10 513	1 733 556	2 095	9 288	14 469	1 066 702	12 191
4. Vj. ....	6 252	7 263	11 338	1 742 487	1 674	8 492	13 170	1 045 209	12 805
2005 1. Vj. ....	6 860	7 874	10 630	1 873 569	1 465	7 586	11 696	1 070 058	12 218
2. Vj. ....	6 015	7 115	10 311	1 710 441	2 179	9 303	14 784	1 013 383	11 970
3. Vj. ....	6 198	7 330	11 025	1 773 107	2 056	9 687	14 724	1 076 498	12 843
4. Vj. ....	6 435	7 508	11 259	1 801 094	1 677	8 912	13 409	1 010 079	12 652
2006 1. Vj. ....	10 415	11 850	15 891	2 812 240	1 649	8 708	13 886	1 142 080	18 128
2. Vj. ....	6 912	8 112	11 595	1 952 061	2 591	10 990	17 832	1 241 731	13 560
3. Vj. ....	6 318	7 413	11 242	1 821 857	2 394	12 401	18 586	1 407 056	12 683
4. Vj. ....	4 251	5 059	7 460	1 235 998	1 927	10 344	15 948	1 125 891	8 753
2007 1. Vj. ....	4 662	5 349	7 618	1 274 174	1 641	9 052	13 664	1 010 421	8 735
2. Vj. ....	5 110	6 014	8 834	1 488 377	2 296	13 434	20 917	1 464 264	10 314
3. Vj. ....	4 891	5 816	8 638	1 437 279	2 265	13 773	19 471	1 440 363	9 983
4. Vj. ....	3 873	4 566	6 677	1 143 510	1 818	12 630	18 015	1 462 480	7 830
2008 1. Vj. ....	4 043	4 894	6 883	1 217 971	1 809	11 004	15 242	1 101 097	8 077
2. Vj. ....	4 795	5 898	8 463	1 485 897	2 630	14 386	20 743	1 398 321	9 678
3. Vj. ....	4 633	5 765	8 731	1 470 519	2 301	13 919	20 837	1 441 689	9 673
4. Vj. ....	3 732	4 580	6 645	1 178 558	1 824	11 455	17 335	1 459 380	7 619
2009 1. Vj. ....	3 760	4 655	6 609	1 184 006	1 637	10 127	15 011	1 318 984	7 463
2. Vj. ....	4 726	5 753	8 151	1 480 151	2 214	11 062	15 662	1 277 537	9 308
3. Vj. ....	5 241	6 390	9 014	1 653 455	2 418	11 806	18 422	1 585 239	9 966
4. Vj. ....	4 411	5 432	8 029	1 405 071	2 324	13 555	20 540	2 086 762	9 081
2010 1. Vj. ....	4 187	5 052	7 037	1 327 115	1 964	9 440	13 667	1 215 101	7 949
2. Vj. ....	5 579	6 646	9 827	1 756 442	2 980	13 443	19 773	1 407 285	11 186
3. Vj. ....	6 123	7 236	10 728	1 924 055	2 572	14 265	19 037	1 376 314	11 962
4. Vj. ....									

<sup>1)</sup> Einschl. Wohnheime. - <sup>2)</sup> Im Vergleich zu früheren Veröffentlichungen feststellbare Abweichungen im Ergebnisausweis resultieren aus einer nachträglichen maschinellen Umsetzung der gemeldeten DM-Beträge in Euro-Werte in den Einzeldatensätzen. - <sup>3)</sup> In Wohn- und Nichtwohngebäuden einschl. Baumaßnahmen an bestehenden Gebäuden.

## 2. Baugenehmigungen in Bayern seit 2006 nach Monaten

Berichtszeitraum	Errichtung neuer Gebäude								Wohnungen ins- gesamt <sup>3)</sup>
	Wohnbau <sup>1)</sup>				Nichtwohnbau				
	Gebäude	Rauminhalt	Wohnungen	Veranschlagte Kosten der Bauwerke <sup>2)</sup>	Gebäude	Rauminhalt	Nutzfläche	Veranschlagte Kosten der Bauwerke <sup>2)</sup>	
Anzahl	1 000 m <sup>3</sup>	Anzahl	1 000 EUR	Anzahl	1 000 m <sup>3</sup>	100 m <sup>2</sup>	1 000 EUR	Anzahl	
2006 Januar .....	3 525	3 796	4 901	892 573	405	1 754	2 826	214 061	5 575
Februar .....	3 326	3 846	5 302	916 036	492	2 951	4 906	390 442	6 035
März .....	3 564	4 208	5 686	1 003 478	752	4 004	6 153	537 577	6 516
April .....	2 510	3 006	4 298	717 890	791	3 882	6 527	425 544	4 900
Mai .....	2 387	2 786	3 892	668 790	953	3 824	6 130	454 889	4 675
Juni .....	2 015	2 320	3 405	565 381	847	3 285	5 175	361 298	3 985
Juli .....	2 120	2 635	4 182	647 767	841	4 472	6 776	495 304	4 792
August .....	2 399	2 629	3 754	649 618	799	4 477	6 476	493 692	4 116
September ...	1 799	2 148	3 306	524 472	754	3 453	5 334	418 060	3 775
Oktober .....	1 828	2 115	3 088	513 744	776	3 939	6 446	463 221	3 620
November ....	1 391	1 675	2 438	412 335	668	3 778	5 447	396 533	2 816
Dezember ....	1 032	1 269	1 934	309 919	483	2 630	4 058	266 287	2 317
2007 Januar .....	1 376	1 541	2 144	357 105	469	3 148	4 760	344 743	2 520
Februar .....	1 683	1 869	2 654	441 371	512	2 470	3 863	294 000	2 958
März .....	1 603	1 939	2 820	475 708	660	3 423	5 040	371 678	3 259
April .....	1 625	1 866	2 623	455 500	678	4 504	7 113	528 156	3 120
Mai .....	1 810	2 171	3 341	540 052	841	5 160	7 492	519 702	3 763
Juni .....	1 675	1 977	2 872	492 742	777	3 770	6 312	416 406	3 433
Juli .....	1 710	2 118	3 333	524 055	819	4 827	6 895	553 389	3 784
August .....	1 636	1 870	2 661	463 526	734	4 561	6 364	474 595	3 075
September ...	1 545	1 828	2 644	449 698	712	4 383	6 208	411 811	3 124
Oktober .....	1 651	1 960	2 917	491 200	784	5 071	7 576	636 986	3 393
November ....	1 277	1 527	2 270	387 047	585	4 415	6 076	505 791	2 668
Dezember ....	945	1 078	1 490	265 322	449	3 143	4 363	319 703	1 769
2008 Januar .....	1 335	1 617	2 408	404 079	523	3 132	4 475	315 277	2 758
Februar .....	1 348	1 641	2 326	409 991	621	4 312	5 673	374 468	2 859
März .....	1 360	1 636	2 149	403 943	665	3 560	5 094	411 352	2 460
April .....	1 711	2 049	2 753	507 674	904	5 439	7 957	539 944	3 268
Mai .....	1 511	1 871	2 684	481 789	854	4 193	6 188	409 023	3 067
Juni .....	1 573	1 978	3 026	496 454	872	4 757	6 598	449 234	3 343
Juli .....	1 657	2 068	3 215	529 221	822	5 114	7 154	519 891	3 565
August .....	1 465	1 848	2 603	464 503	726	4 442	6 507	480 347	2 968
September ...	1 511	1 850	2 913	476 795	752	4 361	7 175	441 236	3 139
Oktober .....	1 432	1 732	2 464	443 175	753	3 933	6 366	399 285	2 808
November ....	1 230	1 616	2 443	420 280	608	4 494	6 743	691 757	2 829
Dezember ....	1 070	1 232	1 738	315 103	463	3 032	4 227	368 338	1 982
2009 Januar .....	1 107	1 365	1 923	341 602	464	3 741	5 076	435 772	2 171
Februar .....	1 068	1 355	2 060	347 864	468	2 625	4 221	382 575	2 236
März .....	1 585	1 933	2 626	494 537	705	3 761	5 715	500 847	3 056
April .....	1 548	1 901	2 788	482 339	791	3 401	4 984	476 845	3 192
Mai .....	1 593	1 949	2 760	501 758	701	4 113	5 275	390 941	3 173
Juni .....	1 585	1 903	2 603	495 991	722	3 548	5 403	410 456	2 943
Juli .....	1 712	2 076	2 749	539 351	883	4 035	6 415	512 656	3 181
August .....	1 824	2 250	3 238	580 126	794	4 174	6 615	566 706	3 488
September ...	1 706	2 066	3 028	534 346	740	3 595	5 389	505 410	3 297
Oktober .....	1 634	1 982	2 831	518 365	851	4 675	6 959	600 359	3 127
November ....	1 412	1 757	2 637	457 445	774	3 885	5 925	506 430	2 974
Dezember ....	1 368	1 774	2 804	452 157	695	4 955	7 560	965 960	3 212
2010 Januar .....	979	1 185	1 711	316 232	462	2 158	3 437	336 290	1 970
Februar .....	1 327	1 577	2 210	408 739	586	3 325	4 473	329 278	2 544
März .....	1 881	2 290	3 116	602 144	916	3 958	5 757	549 603	3 435
April .....	1 702	1 973	2 843	521 615	961	3 973	5 772	353 771	3 217
Mai .....	1 833	2 242	3 362	595 310	1 062	5 442	7 733	597 155	3 818
Juni .....	2 044	2 430	3 621	639 493	957	4 029	6 266	456 707	4 150
Juli .....	1 978	2 335	3 565	623 034	857	3 746	5 433	398 711	3 940
August .....	2 058	2 447	3 661	653 032	888	3 697	5 859	417 704	4 040
September ...	2 087	2 453	3 500	647 989	827	6 822	7 745	559 899	3 980
Oktober .....									
November ....									
Dezember ....									

<sup>1)</sup> Einschl. Wohnheime. - <sup>2)</sup> Im Vergleich zu früheren Veröffentlichungen feststellbare Abweichungen im Ergebnismittelwert resultieren aus einer nachträglichen maschinellen Umsetzung der gemeldeten DM-Beträge in Euro-Werte in den Einzeldatensätzen. - <sup>3)</sup> In Wohn- und Nichtwohngebäuden einschl. Baumaßnahmen an bestehenden Gebäuden.



## 3. Baugenehmigungen für Wohn- und Nichtwohngebäude

Lfd. Nr.	Gebäudeart Bauherr	Errichtung neuer				
		Gebäude	Rauminhalt	Nutzfläche	Wohnungen	
					insgesamt	Wohnfläche
		Anzahl	1 000 m <sup>3</sup>	100 m <sup>2</sup>	Anzahl	100 m <sup>2</sup>
<b>Wohnbau</b>						
1	Wohngebäude mit 1 Wohnung .....	1 741	1 612	797	1 741	2 643
2	Wohngebäude mit 2 Wohnungen .....	175	226	89	350	382
3	Wohngebäude mit 3 oder mehr Wohnungen .....	171	614	205	1 409	1 154
4	Wohnheime .....	-	-	-	-	-
<b>5</b>	<b>Wohngebäude insgesamt .....</b>	<b>2 087</b>	<b>2 453</b>	<b>1 091</b>	<b>3 500</b>	<b>4 179</b>
6	darunter Wohngebäude mit Eigentumswohnungen .....	111	392	149	901	763
7	Wohngebäude im Freistellungsverfahren <sup>2)</sup> .....	597	569	274	724	943
Von den Wohngebäuden entfielen auf:						
8	Öffentliche Bauherren .....	3	6	3	17	12
9	Unternehmen .....	472	751	249	1 512	1 402
10	davon Wohnungsunternehmen .....	416	655	209	1 387	1 259
11	Immobilienfonds .....	-	-	-	-	-
12	sonstige Unternehmen .....	56	97	40	125	143
13	Private Haushalte .....	1 610	1 682	838	1 944	2 744
14	Organisationen ohne Erwerbszweck .....	2	13	1	27	21
<b>Nichtwohnbau</b>						
15	Anstaltsgebäude .....	8	55	100	-	-
16	Büro- und Verwaltungsgebäude .....	30	155	292	13	7
17	Landwirtschaftliche Betriebsgebäude .....	235	874	1 289	7	4
18	Nichtlandwirtschaftliche Betriebsgebäude .....	476	5 395	5 460	37	42
19	darunter Fabrik- und Werkstattgebäude .....	103	1 568	1 512	8	13
20	Handels- und Lagergebäude .....	234	3 487	3 205	27	27
21	Hotels und Gaststätten .....	15	74	126	1	2
22	Sonstige Nichtwohngebäude .....	78	343	603	9	9
<b>23</b>	<b>Nichtwohngebäude insgesamt .....</b>	<b>827</b>	<b>6 822</b>	<b>7 745</b>	<b>66</b>	<b>63</b>
24	darunter Nichtwohngebäude im Freistellungsverfahren <sup>2)</sup> .....	50	140	224	-	-
Von den Nichtwohngebäuden entfielen auf:						
25	Öffentliche Bauherren .....	66	1 786	1 350	-	-
26	Unternehmen .....	566	4 635	5 679	53	45
27	davon Land- und Forstwirtschaft, Tierhaltung, Fischerei .....	252	889	1 311	9	7
28	Produzierendes Gewerbe .....	123	2 476	2 509	3	4
29	Handel, Kreditinstitute und Versicherungsgewerbe, Dienstleistungen, Verkehr und Nachrichtenübermittlung, Wohnungsunternehmen und Immobilienfonds .....	191	1 269	1 859	41	34
30	Private Haushalte .....	160	278	473	11	14
31	Organisationen ohne Erwerbszweck .....	35	123	243	2	3

<sup>1)</sup> Einschl. Küchen und Wohnräume in sonstigen Wohneinheiten. - <sup>2)</sup> Gemäß Artikel 58 der Bayerischen Bauordnung (BayBO).

## in Bayern im September 2010 nach Gebäudearten und Bauherren

Gebäude		Alle Baumaßnahmen						Lfd. Nr.
Wohnräume <sup>1)</sup>	Veranschlagte Kosten der Bauwerke	Gebäude/ Baumaßnahmen	Nutzfläche	Wohnungen		Wohnräume <sup>1)</sup>	Veranschlagte Kosten der Bauwerke	
				insgesamt	Wohnfläche			
Anzahl	1 000 €	Anzahl	100 m <sup>2</sup>	Anzahl	100 m <sup>2</sup>	Anzahl	1 000 €	
<b>Wohnbau</b>								
10 642	427 643	X	X	X	X	X	X	1
1 566	61 147	X	X	X	X	X	X	2
4 812	159 199	X	X	X	X	X	X	3
-	-	-	-	-	-	-	-	4
<b>17 020</b>	<b>647 989</b>	<b>2 883</b>	<b>945</b>	<b>3 903</b>	<b>4 780</b>	<b>18 904</b>	<b>745 838</b>	<b>5</b>
3 136	102 010	181	35	1 052	948	3 568	126 800	6
3 969	150 792	648	271	739	969	4 051	153 893	7
53	1 788	5	4	17	13	54	1 910	8
5 792	188 856	561	134	1 639	1 574	6 172	215 677	9
5 257	165 493	477	94	1 505	1 412	5 565	188 313	10
-	-	2	- 1	2	2	11	780	11
535	23 363	82	41	132	160	596	26 584	12
11 078	453 413	2 315	807	2 220	3 173	12 581	524 319	13
97	3 932	2	1	27	21	97	3 932	14
<b>Nichtwohnbau</b>								
-	20 921	20	132	-	-	-	49 384	15
41	51 984	65	322	24	24	98	67 705	16
19	45 463	287	1 355	13	10	38	49 677	17
155	336 373	624	5 836	40	47	166	371 575	18
45	96 406	147	1 711	12	16	58	111 767	19
100	183 962	297	3 303	28	27	96	194 915	20
6	17 319	33	150	- 3	- 1	- 4	23 436	21
42	105 158	159	664	-	- 1	- 4	147 665	22
<b>257</b>	<b>559 899</b>	<b>1 155</b>	<b>8 308</b>	<b>77</b>	<b>79</b>	<b>298</b>	<b>686 006</b>	<b>23</b>
-	13 622	59	233	1	1	2	14 155	24
-	114 548	120	1 384	4	3	8	155 189	25
189	374 613	741	6 086	61	52	216	420 498	26
29	47 330	307	1 383	16	15	54	52 356	27
16	166 157	166	2 675	5	8	31	177 684	28
144	161 126	268	2 029	40	30	131	190 458	29
53	38 933	223	494	14	22	75	46 692	30
15	31 805	71	344	- 2	2	- 1	63 627	31

## 4. Baugenehmigungen für Wohn- und Nichtwohngebäude

Schl.- Nr.	Gebiet	Errichtung neuer Wohngebäude								
		insgesamt <sup>1)</sup>					darunter mit 1 oder 2 Wohnungen			
		Gebäude	Raum- inhalt	Woh- nungen	Wohn- fläche	Veran- schlagte Kosten	Gebäude	Raum- inhalt	Woh- nungen	Wohn- fläche
		Anzahl	1 000 m <sup>3</sup>	Anzahl	100 m <sup>2</sup>	1 000 €	Anzahl	1 000 m <sup>3</sup>	Anzahl	100 m <sup>2</sup>

## Zusammenstellung nach Regierungsbezirken

1	Oberbayern .....	753	938	1 403	1 622	265 404	664	666	735	1 092
2	Niederbayern .....	256	269	304	422	64 455	252	256	277	402
3	Oberpfalz .....	187	191	232	316	45 829	182	176	192	286
4	Oberfranken .....	113	117	156	197	31 065	106	99	113	163
5	Mittelfranken .....	350	423	748	795	100 738	309	250	327	447
6	Unterfranken .....	135	166	238	278	46 982	128	119	146	205
7	Schwaben .....	293	348	419	549	93 516	275	273	301	431
	<b>Bayern</b>	<b>2 087</b>	<b>2 453</b>	<b>3 500</b>	<b>4 179</b>	<b>647 989</b>	<b>1 916</b>	<b>1 839</b>	<b>2 091</b>	<b>3 025</b>
	Kreisfreie Städte .....	471	675	1 231	1 252	181 523	393	340	428	602
	darunter Großstädte <sup>2)</sup> .....	345	530	1 037	1 007	142 598	275	226	297	408
	Landkreise .....	1 616	1 778	2 269	2 926	466 466	1 523	1 499	1 663	2 423

## Regierungsbezirk Oberbayern

## Kreisfreie Städte

161	Ingolstadt .....	28	41	85	78	10 781	19	20	25	34
162	München .....	114	166	294	316	57 218	94	92	102	156
163	Rosenheim .....	3	3	3	5	710	3	3	3	5
	<b>Zusammen</b>	<b>145</b>	<b>210</b>	<b>382</b>	<b>399</b>	<b>68 709</b>	<b>116</b>	<b>116</b>	<b>130</b>	<b>196</b>

## Landkreise

171	Altötting .....	11	14	15	21	3 256	10	12	11	17
172	Berchtesgadener Land .....	7	7	12	11	2 053	6	6	7	9
173	Bad Tölz-Wolfratshausen .....	24	37	60	62	10 387	20	23	25	36
174	Dachau .....	47	52	57	85	15 363	45	48	49	79
175	Ebersberg .....	29	36	42	60	10 601	26	27	29	45
176	Eichstätt .....	51	55	63	90	14 806	50	52	57	86
177	Erding .....	21	25	24	39	6 240	21	25	24	39
178	Freising .....	30	51	100	95	12 905	21	22	23	36
179	Fürstenfeldbruck .....	96	95	157	160	25 932	86	68	89	114
180	Garmisch-Partenkirchen .....	4	4	5	7	1 094	4	4	5	7
181	Landsberg am Lech .....	32	42	76	81	10 632	25	24	30	40
182	Miesbach .....	8	13	15	18	3 779	7	9	8	12
183	Mühldorf a. Inn .....	22	27	26	45	6 777	22	27	26	45
184	München .....	60	64	73	104	17 615	58	59	61	95
185	Neuburg-Schrobenhausen .....	19	27	47	44	6 820	15	15	15	22
186	Pfaffenhofen a.d. Ilm .....	29	47	73	70	11 618	23	26	27	39
187	Rosenheim .....	52	51	62	84	13 947	50	48	55	77
188	Starnberg .....	17	20	22	34	5 434	16	15	16	26
189	Traunstein .....	18	18	20	34	5 358	18	18	20	34
190	Weilheim-Schongau .....	31	43	72	79	12 078	25	23	28	39
	<b>Zusammen</b>	<b>608</b>	<b>727</b>	<b>1 021</b>	<b>1 223</b>	<b>196 695</b>	<b>548</b>	<b>550</b>	<b>605</b>	<b>897</b>
1	<b>Oberbayern .....</b>	<b>753</b>	<b>938</b>	<b>1 403</b>	<b>1 622</b>	<b>265 404</b>	<b>664</b>	<b>666</b>	<b>735</b>	<b>1 092</b>

<sup>1)</sup> Einschl. Wohnheime. - <sup>2)</sup> München, Nürnberg, Augsburg, Würzburg, Regensburg, Ingolstadt, Fürth, Erlangen.

## in Bayern im September 2010 nach Kreisen

noch: Errichtung neuer Wohngebäude		Errichtung neuer Nichtwohngebäude					Alle Baumaßnahmen						Schl.-Nr.
darunter mit Eigentumswohnungen		Gebäude	Raum-inhalt	Nutz-fläche	Woh-nungen	Veran-schlagte Kosten	Gebäude/ Baumaß-nahmen	Nutz-fläche	Woh-nungen	darunter im Frei-stellungs-verfahren	Wohn-fläche	Veran-schlagte Kosten	
Gebäude	Woh-nungen												
Anzahl		1 000 m³	100 m²	Anzahl	1 000 €	Anzahl	100 m²	Anzahl		100 m²	1 000 €		

## Zusammenstellung nach Regierungsbezirken

64	484	212	4 041	3 896	31	280 942	1 320	4 342	1 558	334	1 840	616 965	1
3	24	156	594	837	7	63 100	526	1 037	334	99	473	144 080	2
4	25	100	419	637	3	43 274	378	789	263	44	373	106 892	3
3	14	79	318	517	4	30 438	301	649	188	14	240	78 873	4
21	225	93	583	691	5	60 772	611	1 015	806	118	880	203 630	5
3	28	59	189	271	7	30 477	335	273	364	51	434	118 923	6
13	101	128	677	896	9	50 896	567	1 149	467	80	619	162 481	7
<b>111</b>	<b>901</b>	<b>827</b>	<b>6 822</b>	<b>7 745</b>	<b>66</b>	<b>559 899</b>	<b>4 038</b>	<b>9 254</b>	<b>3 980</b>	<b>740</b>	<b>4 859</b>	<b>1 431 844</b>	
55	483	99	2 536	2 368	25	216 713	802	2 622	1 414	76	1 512	478 939	
50	446	63	2 274	1 934	18	157 691	578	2 114	1 192	39	1 234	372 315	
56	418	728	4 286	5 377	41	343 186	3 236	6 631	2 566	664	3 347	952 905	

## Regierungsbezirk Oberbayern

9	60	4	1 738	1 148	-	71 260	33	1 160	85	4	78	82 089	161
18	140	28	191	412	12	46 915	189	428	317	2	366	119 568	162
-	-	3	30	42	-	2 800	8	45	3	1	6	3 913	163
<b>27</b>	<b>200</b>	<b>35</b>	<b>1 959</b>	<b>1 602</b>	<b>12</b>	<b>120 975</b>	<b>230</b>	<b>1 634</b>	<b>405</b>	<b>7</b>	<b>450</b>	<b>205 570</b>	
1	4	9	97	110	1	6 188	22	120	16	3	24	9 638	171
-	-	7	29	44	1	5 894	26	44	22	12	19	9 657	172
4	35	7	19	35	-	2 760	66	64	63	13	76	16 163	173
1	5	9	55	68	7	3 942	62	99	68	36	92	19 896	174
-	-	4	197	245	-	12 495	37	269	42	9	62	23 343	175
1	6	11	77	134	1	17 578	92	151	75	32	109	37 427	176
-	-	5	44	53	1	2 431	36	65	34	6	48	10 195	177
7	68	11	58	81	6	10 387	52	105	110	4	108	24 631	178
4	26	7	17	36	-	1 259	131	64	162	102	166	28 872	179
-	-	6	11	15	1	1 453	13	16	7	2	11	2 811	180
6	40	9	33	57	-	2 981	67	75	82	14	93	17 725	181
1	7	4	85	107	1	9 738	22	132	17	2	23	20 591	182
-	-	12	906	692	-	24 777	47	714	30	1	53	33 531	183
1	6	7	20	34	-	2 884	88	90	74	22	105	28 077	184
3	27	10	115	110	-	11 812	39	125	57	5	51	26 994	185
6	46	6	16	37	-	947	51	58	83	6	79	14 460	186
-	-	19	109	155	-	9 070	87	188	78	18	101	25 847	187
1	6	4	80	109	-	23 248	33	120	24	7	39	29 650	188
-	-	15	47	59	-	3 808	66	74	35	6	51	12 904	189
1	8	15	68	112	-	6 315	53	133	74	27	81	18 983	190
<b>37</b>	<b>284</b>	<b>177</b>	<b>2 082</b>	<b>2 294</b>	<b>19</b>	<b>159 967</b>	<b>1 090</b>	<b>2 708</b>	<b>1 153</b>	<b>327</b>	<b>1 390</b>	<b>411 395</b>	
<b>64</b>	<b>484</b>	<b>212</b>	<b>4 041</b>	<b>3 896</b>	<b>31</b>	<b>280 942</b>	<b>1 320</b>	<b>4 342</b>	<b>1 558</b>	<b>334</b>	<b>1 840</b>	<b>616 965</b>	<b>1</b>

## Noch: 4. Baugenehmigungen für Wohn- und Nichtwohngebäude

Schl.- Nr.	Gebiet	Errichtung neuer Wohngebäude								
		insgesamt <sup>1)</sup>					darunter mit 1 oder 2 Wohnungen			
		Gebäude	Raum- inhalt	Woh- nungen	Wohn- fläche	Veran- schlagte Kosten	Gebäude	Raum- inhalt	Woh- nungen	Wohn- fläche
		Anzahl	1 000 m <sup>3</sup>	Anzahl	100 m <sup>2</sup>	1 000 €	Anzahl	1 000 m <sup>3</sup>	Anzahl	100 m <sup>2</sup>
<b>Regierungsbezirk Niederbayern</b>										
<b>Kreisfreie Städte</b>										
261	Landshut .....	28	31	50	50	8 094	25	19	26	32
262	Passau .....	9	9	10	16	2 060	9	9	10	16
263	Straubing .....	8	8	11	14	2 187	8	8	11	14
	<b>Zusammen</b>	<b>45</b>	<b>47</b>	<b>71</b>	<b>81</b>	<b>12 341</b>	<b>42</b>	<b>36</b>	<b>47</b>	<b>63</b>
<b>Landkreise</b>										
271	Deggendorf .....	12	13	12	21	3 355	12	13	12	21
272	Freyung-Grafenau .....	8	7	10	11	1 435	8	7	10	11
273	Kelheim .....	19	21	23	32	5 026	18	19	20	29
274	Landshut .....	25	25	25	37	5 977	25	25	25	37
275	Passau .....	46	43	53	70	10 127	46	43	53	70
276	Regen .....	13	15	16	24	3 201	13	15	16	24
277	Rottal-Inn .....	26	33	27	48	7 481	26	33	27	48
278	Straubing-Bogen .....	34	35	37	52	8 379	34	35	37	52
279	Dingolfing-Landau .....	28	31	30	47	7 133	28	31	30	47
	<b>Zusammen</b>	<b>211</b>	<b>222</b>	<b>233</b>	<b>341</b>	<b>52 114</b>	<b>210</b>	<b>220</b>	<b>230</b>	<b>339</b>
<b>2</b>	<b>Niederbayern .....</b>	<b>256</b>	<b>269</b>	<b>304</b>	<b>422</b>	<b>64 455</b>	<b>252</b>	<b>256</b>	<b>277</b>	<b>402</b>
<b>Regierungsbezirk Oberpfalz</b>										
<b>Kreisfreie Städte</b>										
361	Amberg .....	1	1	1	1	.	1	1	1	1
362	Regensburg .....	14	15	28	28	.	13	10	13	19
363	Weiden i.d.OPf. ....	14	17	14	29	4 205	14	17	14	29
	<b>Zusammen</b>	<b>29</b>	<b>33</b>	<b>43</b>	<b>58</b>	<b>8 010</b>	<b>28</b>	<b>28</b>	<b>28</b>	<b>49</b>
<b>Landkreise</b>										
371	Amberg-Sulzbach .....	5	6	6	9	1 484	5	6	6	9
372	Cham .....	21	21	23	32	4 982	21	21	23	32
373	Neumarkt i.d.OPf. ....	32	31	35	50	8 051	32	31	35	50
374	Neustadt a.d.Waldnaab .....	14	13	14	23	3 457	14	13	14	23
375	Regensburg .....	58	62	79	101	13 706	55	53	58	83
376	Schwandorf .....	19	17	22	30	4 168	18	16	18	26
377	Tirschenreuth .....	9	8	10	13	1 971	9	8	10	13
	<b>Zusammen</b>	<b>158</b>	<b>159</b>	<b>189</b>	<b>258</b>	<b>37 819</b>	<b>154</b>	<b>148</b>	<b>164</b>	<b>236</b>
<b>3</b>	<b>Oberpfalz .....</b>	<b>187</b>	<b>191</b>	<b>232</b>	<b>316</b>	<b>45 829</b>	<b>182</b>	<b>176</b>	<b>192</b>	<b>286</b>

<sup>1)</sup> Einschl. Wohnheime.

## in Bayern im September 2010 nach Kreisen

noch: Errichtung neuer Wohngebäude		Errichtung neuer Nichtwohngebäude					Alle Baumaßnahmen						Schl.-Nr.
darunter mit Eigentumswohnungen		Gebäude	Rauminhalt	Nutzfläche	Wohnungen	Veranschlagte Kosten	Gebäude/Baumaßnahmen	Nutzfläche	Wohnungen	darunter im Freistellungsverfahren	Wohnfläche	Veranschlagte Kosten	
Gebäude	Wohnungen												
Anzahl		1 000 m³	100 m²	Anzahl	1 000 €	Anzahl	100 m²	Anzahl	100 m²	1 000 €			

## Regierungsbezirk Niederbayern

3	24	3	10	17	6	1 443	33	18	59	15	57	9 608	261
-	-	4	84	146	-	30 815	19	150	10	2	17	34 507	262
-	-	4	8	13	-	3 434	19	19	9	-	14	6 038	263
<b>3</b>	<b>24</b>	<b>11</b>	<b>102</b>	<b>176</b>	<b>6</b>	<b>35 692</b>	<b>71</b>	<b>187</b>	<b>78</b>	<b>17</b>	<b>88</b>	<b>50 153</b>	
-	-	8	32	44	-	1 572	25	56	13	-	22	5 385	271
-	-	15	19	28	-	1 139	33	34	13	2	15	3 809	272
-	-	10	24	37	-	2 091	37	52	25	6	36	9 016	273
-	-	21	71	101	-	4 313	52	122	25	12	38	11 764	274
-	-	17	41	64	-	3 114	81	92	59	26	82	15 826	275
-	-	9	60	80	1	4 318	32	83	20	3	31	9 090	276
-	-	35	177	210	-	6 049	89	268	30	1	55	17 199	277
-	-	12	16	26	-	1 710	53	51	40	21	56	11 083	278
-	-	18	52	71	-	3 102	53	90	31	11	49	10 755	279
-	-	<b>145</b>	<b>492</b>	<b>660</b>	<b>1</b>	<b>27 408</b>	<b>455</b>	<b>850</b>	<b>256</b>	<b>82</b>	<b>384</b>	<b>93 927</b>	
<b>3</b>	<b>24</b>	<b>156</b>	<b>594</b>	<b>837</b>	<b>7</b>	<b>63 100</b>	<b>526</b>	<b>1 037</b>	<b>334</b>	<b>99</b>	<b>473</b>	<b>144 080</b>	<b>2</b>

## Regierungsbezirk Oberpfalz

-	-	2	8	15	-	.	4	14	2	1	3	1 249	361
-	-	6	16	39	-	3 685	39	42	24	3	39	11 218	362
-	-	2	6	11	1	.	17	23	15	1	31	5 489	363
-	-	<b>10</b>	<b>29</b>	<b>64</b>	<b>1</b>	<b>5 936</b>	<b>60</b>	<b>79</b>	<b>41</b>	<b>5</b>	<b>73</b>	<b>17 956</b>	
-	-	6	20	35	-	1 090	14	38	8	-	10	3 495	371
-	-	22	94	136	2	11 942	58	198	28	7	39	22 100	372
-	-	20	75	110	-	5 098	65	143	41	6	58	15 662	373
-	-	15	61	97	-	7 038	43	99	21	-	34	12 183	374
3	21	9	31	46	-	2 339	71	70	83	18	107	16 870	375
1	4	6	16	31	-	1 661	32	40	26	4	34	6 432	376
-	-	12	93	117	-	8 170	35	120	15	4	19	12 194	377
<b>4</b>	<b>25</b>	<b>90</b>	<b>390</b>	<b>573</b>	<b>2</b>	<b>37 338</b>	<b>318</b>	<b>709</b>	<b>222</b>	<b>39</b>	<b>300</b>	<b>88 936</b>	
<b>4</b>	<b>25</b>	<b>100</b>	<b>419</b>	<b>637</b>	<b>3</b>	<b>43 274</b>	<b>378</b>	<b>789</b>	<b>263</b>	<b>44</b>	<b>373</b>	<b>106 892</b>	<b>3</b>

## Noch: 4. Baugenehmigungen für Wohn- und Nichtwohngebäude

Schl.- Nr.	Gebiet	Errichtung neuer Wohngebäude								
		insgesamt <sup>1)</sup>					darunter mit 1 oder 2 Wohnungen			
		Gebäude	Raum- inhalt	Woh- nungen	Wohn- fläche	Veran- schlagte Kosten	Gebäude	Raum- inhalt	Woh- nungen	Wohn- fläche
		Anzahl	1 000 m <sup>3</sup>	Anzahl	100 m <sup>2</sup>	1 000 €	Anzahl	1 000 m <sup>3</sup>	Anzahl	100 m <sup>2</sup>

## Regierungsbezirk Oberfranken

## Kreisfreie Städte

461	Bamberg .....	4	4	5	6	.	4	4	5	6
462	Bayreuth .....	10	19	33	33	5 526	7	7	7	11
463	Coburg .....	-	-	-	-	-	-	-	-	-
464	Hof .....	1	1	1	1	.	1	1	1	1
	<b>Zusammen</b>	<b>15</b>	<b>23</b>	<b>39</b>	<b>41</b>	<b>6 748</b>	<b>12</b>	<b>11</b>	<b>13</b>	<b>19</b>

## Landkreise

471	Bamberg .....	20	21	21	36	5 334	20	21	21	36
472	Bayreuth .....	13	12	16	21	3 350	12	11	13	19
473	Coburg .....	6	5	6	8	1 121	6	5	6	8
474	Forchheim .....	28	28	43	46	7 132	25	22	29	36
475	Hof .....	6	5	6	8	1 320	6	5	6	8
476	Kronach .....	4	4	4	6	964	4	4	4	6
477	Kulmbach .....	10	10	10	17	2 535	10	10	10	17
478	Lichtenfels .....	5	4	5	7	1 124	5	4	5	7
479	Wunsiedel i.Fichtelgebirge .....	6	5	6	8	1 437	6	5	6	8
	<b>Zusammen</b>	<b>98</b>	<b>94</b>	<b>117</b>	<b>156</b>	<b>24 317</b>	<b>94</b>	<b>87</b>	<b>100</b>	<b>144</b>
<b>4</b>	<b>Oberfranken .....</b>	<b>113</b>	<b>117</b>	<b>156</b>	<b>197</b>	<b>31 065</b>	<b>106</b>	<b>99</b>	<b>113</b>	<b>163</b>

## Regierungsbezirk Mittelfranken

## Kreisfreie Städte

561	Ansbach .....	5	4	5	8	1 105	5	4	5	8
562	Erlangen .....	36	87	195	157	19 635	22	18	23	32
563	Fürth .....	10	7	10	13	1 667	10	7	10	13
564	Nürnberg .....	111	136	305	297	28 989	92	53	97	113
565	Schwabach .....	21	20	23	32	5 480	21	20	23	32
	<b>Zusammen</b>	<b>183</b>	<b>254</b>	<b>538</b>	<b>506</b>	<b>56 876</b>	<b>150</b>	<b>102</b>	<b>158</b>	<b>198</b>

## Landkreise

571	Ansbach .....	41	41	46	65	10 281	40	38	40	61
572	Erlangen-Höchststadt .....	26	24	30	43	6 143	25	22	26	39
573	Fürth .....	18	17	22	28	4 640	18	17	22	28
574	Nürnberger Land .....	22	25	35	43	5 980	19	17	20	29
575	Neustadt a.d.Aisch-Bad Windsheim .....	23	22	27	39	5 845	22	20	23	35
576	Roth .....	23	26	31	45	7 161	22	21	23	36
577	Weißenburg-Gunzenhausen .....	14	15	19	25	3 812	13	13	15	21
	<b>Zusammen</b>	<b>167</b>	<b>169</b>	<b>210</b>	<b>289</b>	<b>43 862</b>	<b>159</b>	<b>148</b>	<b>169</b>	<b>249</b>
<b>5</b>	<b>Mittelfranken .....</b>	<b>350</b>	<b>423</b>	<b>748</b>	<b>795</b>	<b>100 738</b>	<b>309</b>	<b>250</b>	<b>327</b>	<b>447</b>

<sup>1)</sup>Einschl. Wohnheime.

## in Bayern im September 2010 nach Kreisen

noch: Errichtung neuer Wohngebäude		Errichtung neuer Nichtwohngebäude					Alle Baumaßnahmen						Schl.-Nr.
darunter mit Eigentumswohnungen		Gebäude	Rauminhalt	Nutzfläche	Wohnungen	Veranschlagte Kosten	Gebäude/Baumaßnahmen	Nutzfläche	Wohnungen	darunter im Freistellungsverfahren	Wohnfläche	Veranschlagte Kosten	
Gebäude	Wohnungen												
Anzahl		1 000 m³	100 m²	Anzahl	1 000 €	Anzahl	100 m²	Anzahl	100 m²	1 000 €			

## Regierungsbezirk Oberfranken

-	-	2	12	19	-	.	19	20	16	2	14	4 303	461
-	-	4	42	67	-	7 010	16	77	34	-	34	12 806	462
-	-	2	20	33	-	.	3	33	-	-	2	.	463
-	-	-	-	-	-	-	1	1	1	-	1	.	464
-	-	<b>8</b>	<b>74</b>	<b>119</b>	-	<b>12 397</b>	<b>39</b>	<b>132</b>	<b>51</b>	<b>2</b>	<b>50</b>	<b>21 729</b>	
-	-	11	58	124	-	2 613	52	149	26	-	44	10 751	471
-	-	9	38	55	-	2 868	26	67	17	1	23	8 652	472
-	-	3	8	12	-	1 093	11	16	6	2	8	2 554	473
3	14	13	29	57	4	3 046	55	78	54	3	57	11 257	474
-	-	2	2	3	-	.	14	9	6	1	10	1 821	475
-	-	5	11	18	-	.	21	28	5	1	8	3 865	476
-	-	7	48	65	-	3 443	19	71	9	3	16	6 163	477
-	-	5	10	17	-	1 415	27	47	7	-	11	6 778	478
-	-	16	41	47	-	2 605	37	53	7	1	12	5 303	479
<b>3</b>	<b>14</b>	<b>71</b>	<b>245</b>	<b>398</b>	<b>4</b>	<b>18 041</b>	<b>262</b>	<b>517</b>	<b>137</b>	<b>12</b>	<b>190</b>	<b>57 144</b>	
<b>3</b>	<b>14</b>	<b>79</b>	<b>318</b>	<b>517</b>	<b>4</b>	<b>30 438</b>	<b>301</b>	<b>649</b>	<b>188</b>	<b>14</b>	<b>240</b>	<b>78 873</b>	<b>4</b>

## Regierungsbezirk Mittelfranken

-	-	2	7	14	-	.	18	15	9	1	16	4 370	561
-	-	3	5	9	-	889	45	23	193	12	158	23 580	562
-	-	3	202	127	-	8 532	18	144	15	1	15	13 204	563
19	208	10	88	129	5	15 790	178	307	331	13	336	70 046	564
-	-	1	1	3	-	.	26	18	24	10	33	5 982	565
<b>19</b>	<b>208</b>	<b>19</b>	<b>304</b>	<b>282</b>	<b>5</b>	<b>26 381</b>	<b>285</b>	<b>506</b>	<b>572</b>	<b>37</b>	<b>558</b>	<b>117 182</b>	
-	-	21	54	93	-	10 264	86	112	56	24	76	23 056	571
-	-	8	8	16	-	2 000	48	36	33	11	50	10 101	572
-	-	8	52	77	-	9 576	37	83	28	7	33	15 482	573
1	9	11	55	68	-	4 842	55	85	36	7	47	12 106	574
-	-	11	41	59	-	2 583	41	74	29	18	43	9 124	575
1	8	7	27	38	-	3 076	31	52	31	4	46	10 318	576
-	-	8	42	59	-	2 050	28	67	21	10	29	6 261	577
<b>2</b>	<b>17</b>	<b>74</b>	<b>280</b>	<b>409</b>	-	<b>34 391</b>	<b>326</b>	<b>509</b>	<b>234</b>	<b>81</b>	<b>323</b>	<b>86 448</b>	
<b>21</b>	<b>225</b>	<b>93</b>	<b>583</b>	<b>691</b>	<b>5</b>	<b>60 772</b>	<b>611</b>	<b>1 015</b>	<b>806</b>	<b>118</b>	<b>880</b>	<b>203 630</b>	<b>5</b>



## Noch: 4. Baugenehmigungen für Wohn- und Nichtwohngebäude

Schl.- Nr.	Gebiet	Errichtung neuer Wohngebäude								
		insgesamt <sup>1)</sup>					darunter mit 1 oder 2 Wohnungen			
		Gebäude	Raum- inhalt	Woh- nungen	Wohn- fläche	Veran- schlagte Kosten	Gebäude	Raum- inhalt	Woh- nungen	Wohn- fläche
		Anzahl	1 000 m <sup>3</sup>	Anzahl	100 m <sup>2</sup>	1 000 €	Anzahl	1 000 m <sup>3</sup>	Anzahl	100 m <sup>2</sup>
<b>Regierungsbezirk Unterfranken</b>										
<b>Kreisfreie Städte</b>										
661	Aschaffenburg .....	6	7	9	14	2 105	6	7	9	14
662	Schweinfurt .....	3	5	5	7	1 466	3	5	5	7
663	Würzburg .....	10	50	85	76	14 136	5	7	5	11
	<b>Zusammen</b>	<b>19</b>	<b>62</b>	<b>99</b>	<b>97</b>	<b>17 707</b>	<b>14</b>	<b>19</b>	<b>19</b>	<b>32</b>
<b>Landkreise</b>										
671	Aschaffenburg .....	16	15	19	25	4 192	16	15	19	25
672	Bad Kissingen .....	8	8	9	13	2 222	8	8	9	13
673	Rhön-Grabfeld .....	9	7	9	13	1 982	9	7	9	13
674	Haßberge .....	9	7	11	14	2 043	9	7	11	14
675	Kitzingen .....	17	15	23	25	4 515	16	13	17	21
676	Miltenberg .....	5	5	10	10	1 394	4	3	4	6
677	Main-Spessart .....	8	8	10	15	2 456	8	8	10	15
678	Schweinfurt .....	23	21	24	34	5 815	23	21	24	34
679	Würzburg .....	21	17	24	32	4 656	21	17	24	32
	<b>Zusammen</b>	<b>116</b>	<b>104</b>	<b>139</b>	<b>182</b>	<b>29 275</b>	<b>114</b>	<b>100</b>	<b>127</b>	<b>173</b>
<b>6</b>	<b>Unterfranken .....</b>	<b>135</b>	<b>166</b>	<b>238</b>	<b>278</b>	<b>46 982</b>	<b>128</b>	<b>119</b>	<b>146</b>	<b>205</b>
<b>Regierungsbezirk Schwaben</b>										
<b>Kreisfreie Städte</b>										
761	Augsburg .....	22	28	35	44	6 553	20	18	22	29
762	Kaufbeuren .....	2	2	2	3	.	2	2	2	3
763	Kempten (Allgäu) .....	6	5	6	9	1 413	6	5	6	9
764	Memmingen .....	5	10	16	16	.	3	3	3	4
	<b>Zusammen</b>	<b>35</b>	<b>45</b>	<b>59</b>	<b>71</b>	<b>11 132</b>	<b>31</b>	<b>28</b>	<b>33</b>	<b>45</b>
<b>Landkreise</b>										
771	Aichach-Friedberg .....	23	25	31	39	6 904	22	22	25	32
772	Augsburg .....	54	55	62	87	14 596	53	53	58	83
773	Dillingen a.d.Donau .....	11	12	13	19	3 403	11	12	13	19
774	Günzburg .....	9	10	11	15	2 666	9	10	11	15
775	Neu-Ulm .....	37	37	42	57	10 228	36	34	37	54
776	Lindau (Bodensee) .....	9	8	11	15	2 262	8	7	8	13
777	Ostallgäu .....	25	25	28	43	7 338	24	23	25	40
778	Unterallgäu .....	41	73	86	104	18 709	37	37	41	55
779	Donau-Ries .....	12	17	13	24	4 545	12	17	13	24
780	Oberallgäu .....	37	41	63	72	11 733	32	30	37	50
	<b>Zusammen</b>	<b>258</b>	<b>303</b>	<b>360</b>	<b>477</b>	<b>82 384</b>	<b>244</b>	<b>245</b>	<b>268</b>	<b>385</b>
<b>7</b>	<b>Schwaben .....</b>	<b>293</b>	<b>348</b>	<b>419</b>	<b>549</b>	<b>93 516</b>	<b>275</b>	<b>273</b>	<b>301</b>	<b>431</b>

<sup>1)</sup> Einschl. Wohnheime.

## in Bayern im September 2010 nach Kreisen

noch: Errichtung neuer Wohngebäude		Errichtung neuer Nichtwohngebäude					Alle Baumaßnahmen						Schl.-Nr.
darunter mit Eigentumswohnungen		Gebäude	Raum-inhalt	Nutz-fläche	Woh-nungen	Veran-schlagte Kosten	Gebäude/Baumaß-nahmen	Nutz-fläche	Woh-nungen	darunter im Frei-stellungs-verfahren	Wohn-fläche	Veran-schlagte Kosten	
Gebäude	Woh-nungen												
Anzahl		1 000 m³	100 m²	Anzahl	1 000 €	Anzahl	100 m²	Anzahl	100 m²	1 000 €			

## Regierungsbezirk Unterfranken

-	-	1	11	6	-	.	11	8	9	-	14	2 588	661
-	-	-	-	-	-	-	5	4	5	1	7	1 563	662
3	28	5	16	28	-	.	36	- 52	180	2	186	39 190	663
<b>3</b>	<b>28</b>	<b>6</b>	<b>27</b>	<b>35</b>	-	<b>7 397</b>	<b>52</b>	<b>- 40</b>	<b>194</b>	<b>3</b>	<b>207</b>	<b>43 341</b>	
-	-	4	6	13	-	1 106	40	31	22	6	35	8 573	671
-	-	4	3	5	-	488	22	17	13	2	17	3 894	672
-	-	6	20	28	-	1 109	20	30	10	1	16	3 764	673
-	-	3	29	24	-	4 255	19	28	12	4	15	6 844	674
-	-	5	10	15	1	1 112	26	28	24	8	27	6 915	675
-	-	3	12	24	-	2 310	27	26	15	-	18	8 107	676
-	-	6	8	12	1	537	24	19	13	2	19	11 464	677
-	-	8	36	44	4	4 754	44	55	28	14	38	11 482	678
-	-	14	38	72	1	7 409	61	80	33	11	42	14 539	679
-	-	<b>53</b>	<b>162</b>	<b>237</b>	<b>7</b>	<b>23 080</b>	<b>283</b>	<b>313</b>	<b>170</b>	<b>48</b>	<b>227</b>	<b>75 582</b>	
<b>3</b>	<b>28</b>	<b>59</b>	<b>189</b>	<b>271</b>	<b>7</b>	<b>30 477</b>	<b>335</b>	<b>273</b>	<b>364</b>	<b>51</b>	<b>434</b>	<b>118 923</b>	<b>6</b>

## Regierungsbezirk Schwaben

1	10	4	19	42	1	.	40	62	47	2	56	13 420	761
-	-	4	17	37	-	3 522	9	38	4	-	5	4 133	762
-	-	-	-	-	-	-	9	3	6	2	9	1 875	763
2	13	2	5	12	-	.	7	21	16	1	16	3 580	764
<b>3</b>	<b>23</b>	<b>10</b>	<b>41</b>	<b>91</b>	<b>1</b>	<b>7 935</b>	<b>65</b>	<b>124</b>	<b>73</b>	<b>5</b>	<b>86</b>	<b>23 008</b>	
1	6	15	29	44	1	2 404	49	58	35	8	47	10 545	771
1	4	8	43	60	-	3 250	86	102	69	24	98	19 711	772
-	-	9	23	35	1	1 726	30	47	19	1	25	6 098	773
-	-	10	45	64	-	4 811	27	68	13	5	20	8 234	774
-	-	18	200	193	-	10 850	60	228	42	6	58	21 663	775
1	3	2	8	16	-	.	17	22	12	6	16	3 806	776
1	3	8	76	95	-	3 927	41	98	29	3	49	12 259	777
3	42	26	130	170	3	6 531	79	217	91	13	111	27 118	778
-	-	7	28	33	-	.	28	44	17	2	26	7 540	779
3	20	15	55	95	3	6 648	85	141	67	7	83	22 499	780
<b>10</b>	<b>78</b>	<b>118</b>	<b>636</b>	<b>805</b>	<b>8</b>	<b>42 961</b>	<b>502</b>	<b>1 025</b>	<b>394</b>	<b>75</b>	<b>533</b>	<b>139 473</b>	
<b>13</b>	<b>101</b>	<b>128</b>	<b>677</b>	<b>896</b>	<b>9</b>	<b>50 896</b>	<b>567</b>	<b>1 149</b>	<b>467</b>	<b>80</b>	<b>619</b>	<b>162 481</b>	<b>7</b>

#### 4a. Baugenehmigungen für Wohn- und Nichtwohngebäude in Bayern von Januar bis September 2010 nach Kreisen

Schl.- Nr.	Gebiet	Errichtung neuer Wohngebäude					Errichtung neuer Nichtwohngebäude			Alle Baumaßnahmen	
		Gebäude <sup>1)</sup>	davon mit		Wohn- ungen	Wohn- fläche	Gebäude	Raum- inhalt	Nutz- fläche	Wohn- ungen	darunter im Frei- stellungs- verfahren
			1 oder 2 Wohnungen	3 oder mehr Wohnungen <sup>1)</sup>							
Anzahl					100 m <sup>2</sup>	Anzahl	1 000 m <sup>3</sup>	100 m <sup>2</sup>	Anzahl		

#### Zusammenstellung nach Regierungsbezirken

1	Oberbayern .....	5 816	5 119	697	11 039	12 485	1 790	12 281	16 709	12 226	2 159
2	Niederbayern .....	1 977	1 887	90	2 630	3 595	1 722	6 019	8 125	3 039	755
3	Oberpfalz .....	1 719	1 637	82	2 609	3 090	997	3 558	5 409	2 921	487
4	Oberfranken .....	943	897	46	1 462	1 721	531	2 747	4 197	1 818	194
5	Mittelfranken .....	1 914	1 744	170	3 610	3 898	686	3 573	5 359	3 949	645
6	Unterfranken .....	1 227	1 158	69	1 844	2 386	639	2 201	3 556	2 306	400
7	Schwaben .....	2 294	2 087	207	4 402	4 874	1 150	6 773	9 127	4 848	790
	<b>Bayern</b>	<b>15 890</b>	<b>14 529</b>	<b>1 361</b>	<b>27 596</b>	<b>32 049</b>	<b>7 515</b>	<b>37 151</b>	<b>52 482</b>	<b>31 107</b>	<b>5 430</b>
	Kreisfreie Städte .....	3 122	2 488	634	9 412	8 467	705	8 108	11 261	10 479	761
	darunter Großstädte <sup>2)</sup> .....	2 303	1 762	541	7 812	6 744	486	6 500	8 663	8 483	391
	Landkreise .....	12 768	12 041	727	18 184	23 582	6 810	29 043	41 220	20 628	4 669

#### Regierungsbezirk Oberbayern

##### Kreisfreie Städte

161	Ingolstadt .....	234	196	38	490	478	34	2 008	1 539	537	39
162	München .....	845	581	264	3 036	2 765	211	1 653	3 217	3 286	9
163	Rosenheim .....	74	73	1	82	104	12	71	132	113	6
	<b>Zusammen</b>	<b>1 153</b>	<b>850</b>	<b>303</b>	<b>3 608</b>	<b>3 346</b>	<b>257</b>	<b>3 731</b>	<b>4 887</b>	<b>3 936</b>	<b>54</b>

##### Landkreise

171	Altötting .....	122	114	8	167	241	80	412	578	195	46
172	Berchtesgadener Land .....	73	62	11	134	147	60	283	457	178	57
173	Bad Tölz-Wolfratshausen .....	147	127	20	293	336	56	219	382	355	66
174	Dachau .....	265	242	23	569	590	72	415	572	633	106
175	Ebersberg .....	335	322	13	435	547	30	321	449	462	180
176	Eichstätt .....	346	336	10	405	559	111	679	972	429	188
177	Erding .....	244	222	22	377	477	117	521	734	420	102
178	Freising .....	252	224	28	460	544	120	738	909	535	65
179	Fürstenfeldbruck .....	372	342	30	520	606	43	190	311	565	213
180	Garmisch-Partenkirchen .....	82	64	18	194	200	21	76	116	203	12
181	Landsberg am Lech .....	232	212	20	369	459	85	467	679	406	117
182	Miesbach .....	72	62	10	137	178	33	199	310	171	18
183	Mühldorf a. Inn .....	166	159	7	222	317	100	1 183	1 098	258	15
184	München .....	456	406	50	864	1 017	58	586	943	882	328
185	Neuburg-Schrobenhausen .....	219	201	18	339	429	85	381	499	370	72
186	Pfaffenhofen a. d. Ilm .....	227	205	22	379	456	96	370	536	418	54
187	Rosenheim .....	395	366	29	578	747	124	646	935	673	180
188	Starnberg .....	193	173	20	314	434	31	190	310	323	48
189	Traunstein .....	236	220	16	345	438	141	426	658	443	103
190	Weilheim-Schongau .....	229	210	19	330	417	70	247	376	371	135
	<b>Zusammen</b>	<b>4 663</b>	<b>4 269</b>	<b>394</b>	<b>7 431</b>	<b>9 139</b>	<b>1 533</b>	<b>8 550</b>	<b>11 822</b>	<b>8 290</b>	<b>2 105</b>
1	<b>Oberbayern .....</b>	<b>5 816</b>	<b>5 119</b>	<b>697</b>	<b>11 039</b>	<b>12 485</b>	<b>1 790</b>	<b>12 281</b>	<b>16 709</b>	<b>12 226</b>	<b>2 159</b>

<sup>1)</sup> Einschl. Wohnheime. - <sup>2)</sup> München, Nürnberg, Augsburg, Würzburg, Regensburg, Ingolstadt, Fürth, Erlangen.

**Noch: 4a. Baugenehmigungen für Wohn- und Nichtwohngebäude in Bayern  
von Januar bis September 2010 nach Kreisen**

Schl.- Nr.	Gebiet	Errichtung neuer Wohngebäude					Errichtung neuer Nichtwohngebäude			Alle Baumaßnahmen	
		Gebäude <sup>1)</sup>	davon mit		Wohn- ungen	Wohn- fläche	Gebäude	Raum- inhalt	Nutz- fläche	Wohn- ungen	darunter im Frei- stellungs- verfahren
			1 oder 2 Wohnungen	3 oder mehr Wohnungen <sup>1)</sup>							
<b>Regierungsbezirk Niederbayern</b>											
<b>Kreisfreie Städte</b>											
261	Landshut .....	154	125	29	322	349	23	124	200	401	171
262	Passau .....	59	52	7	92	108	13	163	288	115	18
263	Straubing .....	58	51	7	89	101	24	46	79	97	10
	<b>Zusammen</b>	<b>271</b>	<b>228</b>	<b>43</b>	<b>503</b>	<b>558</b>	<b>60</b>	<b>333</b>	<b>567</b>	<b>613</b>	<b>199</b>
<b>Landkreise</b>											
271	Deggendorf .....	189	177	12	262	352	142	915	924	287	64
272	Freyung-Grafenau .....	94	93	1	110	158	93	201	294	139	20
273	Kelheim .....	189	174	15	289	374	141	537	738	330	52
274	Landshut .....	240	236	4	288	420	277	1 296	1 718	324	72
275	Passau .....	385	381	4	435	645	225	764	1 061	498	157
276	Regen .....	86	83	3	123	164	70	203	293	140	31
277	Rottal-Inn .....	176	172	4	227	341	367	1 013	1 447	276	22
278	Straubing-Bogen .....	214	213	1	232	341	172	341	498	257	86
279	Dingolfing-Landau .....	133	130	3	161	240	175	415	585	175	52
	<b>Zusammen</b>	<b>1 706</b>	<b>1 659</b>	<b>47</b>	<b>2 127</b>	<b>3 037</b>	<b>1 662</b>	<b>5 686</b>	<b>7 558</b>	<b>2 426</b>	<b>556</b>
<b>2</b>	<b>Niederbayern .....</b>	<b>1 977</b>	<b>1 887</b>	<b>90</b>	<b>2 630</b>	<b>3 595</b>	<b>1 722</b>	<b>6 019</b>	<b>8 125</b>	<b>3 039</b>	<b>755</b>
<b>Regierungsbezirk Oberpfalz</b>											
<b>Kreisfreie Städte</b>											
361	Amberg .....	41	40	1	47	67	8	40	59	62	18
362	Regensburg .....	229	201	28	729	522	43	305	535	808	33
363	Weiden i.d.OPf. ....	66	56	10	135	147	18	141	199	138	33
	<b>Zusammen</b>	<b>336</b>	<b>297</b>	<b>39</b>	<b>911</b>	<b>736</b>	<b>69</b>	<b>486</b>	<b>794</b>	<b>1 008</b>	<b>84</b>
<b>Landkreise</b>											
371	Amberg-Weizsach .....	170	167	3	196	282	97	202	331	231	51
372	Cham .....	209	204	5	278	391	274	777	1 229	338	45
373	Neumarkt i.d.OPf. ....	213	204	9	256	367	153	516	765	298	59
374	Neustadt a.d.Waldnaab .....	123	122	1	142	205	140	463	717	173	24
375	Regensburg .....	446	429	17	555	747	109	420	593	577	145
376	Schwandorf .....	165	160	5	201	268	86	373	560	207	65
377	Tirschenreuth .....	57	54	3	70	95	69	321	421	89	14
	<b>Zusammen</b>	<b>1 383</b>	<b>1 340</b>	<b>43</b>	<b>1 698</b>	<b>2 354</b>	<b>928</b>	<b>3 071</b>	<b>4 615</b>	<b>1 913</b>	<b>403</b>
<b>3</b>	<b>Oberpfalz .....</b>	<b>1 719</b>	<b>1 637</b>	<b>82</b>	<b>2 609</b>	<b>3 090</b>	<b>997</b>	<b>3 558</b>	<b>5 409</b>	<b>2 921</b>	<b>487</b>

<sup>1)</sup> Einschl. Wohnheime.

**Noch: 4a. Baugenehmigungen für Wohn- und Nichtwohngebäude in Bayern  
von Januar bis September 2010 nach Kreisen**

Schl.- Nr.	Gebiet	Errichtung neuer Wohngebäude					Errichtung neuer Nichtwohngebäude			Alle Baumaßnahmen	
		Gebäude <sup>1)</sup>	davon mit		Wohn- ungen	Wohn- fläche	Gebäude	Raum- inhalt	Nutz- fläche	Wohn- ungen	darunter im Frei- stellungs- verfahren
			1 oder 2 Wohnungen	3 oder mehr Wohnungen <sup>1)</sup>							
<b>Regierungsbezirk Oberfranken</b>											
<b>Kreisfreie Städte</b>											
461	Bamberg .....	37	28	9	101	115	9	87	176	268	16
462	Bayreuth .....	49	40	9	212	151	22	121	203	219	2
463	Coburg .....	41	39	2	122	81	16	173	226	127	17
464	Hof .....	12	10	2	42	49	9	56	97	40	2
	<b>Zusammen</b>	<b>139</b>	<b>117</b>	<b>22</b>	<b>477</b>	<b>396</b>	<b>56</b>	<b>437</b>	<b>702</b>	<b>654</b>	<b>37</b>
<b>Landkreise</b>											
471	Bamberg .....	201	195	6	233	340	79	333	522	262	34
472	Bayreuth .....	137	135	2	154	214	52	225	327	167	36
473	Coburg .....	73	73	-	78	103	37	290	492	100	23
474	Forchheim .....	171	163	8	233	281	59	251	390	285	19
475	Hof .....	53	52	1	57	82	65	584	749	68	6
476	Kronach .....	42	40	2	53	70	25	56	91	72	9
477	Kulmbach .....	48	45	3	82	97	45	207	295	81	13
478	Lichtenfels .....	46	45	1	52	82	50	134	235	81	6
479	Wunsiedel i.Fichtelgebirge .....	33	32	1	43	55	63	228	396	48	11
	<b>Zusammen</b>	<b>804</b>	<b>780</b>	<b>24</b>	<b>985</b>	<b>1 325</b>	<b>475</b>	<b>2 310</b>	<b>3 495</b>	<b>1 164</b>	<b>157</b>
<b>4</b>	<b>Oberfranken .....</b>	<b>943</b>	<b>897</b>	<b>46</b>	<b>1 462</b>	<b>1 721</b>	<b>531</b>	<b>2 747</b>	<b>4 197</b>	<b>1 818</b>	<b>194</b>
<b>Regierungsbezirk Mittelfranken</b>											
<b>Kreisfreie Städte</b>											
561	Ansbach .....	24	23	1	42	41	5	13	31	51	7
562	Erlangen .....	113	76	37	748	469	24	389	599	764	57
563	Fürth .....	155	130	25	393	378	15	273	252	384	26
564	Nürnberg .....	385	328	57	851	919	65	668	1 134	956	79
565	Schwabach .....	46	44	2	57	78	2	11	16	60	17
	<b>Zusammen</b>	<b>723</b>	<b>601</b>	<b>122</b>	<b>2 091</b>	<b>1 885</b>	<b>111</b>	<b>1 355</b>	<b>2 032</b>	<b>2 215</b>	<b>186</b>
<b>Landkreise</b>											
571	Ansbach .....	196	184	12	270	350	170	489	772	325	45
572	Erlangen-Höchstadt .....	209	204	5	252	345	67	171	279	308	87
573	Fürth .....	229	225	4	274	345	45	177	286	301	141
574	Nürnberger Land .....	205	191	14	279	363	57	248	370	294	55
575	Neustadt a.d.Aisch-Bad Windsheim ....	99	93	6	135	174	76	228	374	153	48
576	Roth .....	150	146	4	180	251	52	513	655	196	32
577	Weißenburg-Gunzenhausen .....	103	100	3	129	185	108	392	592	157	51
	<b>Zusammen</b>	<b>1 191</b>	<b>1 143</b>	<b>48</b>	<b>1 519</b>	<b>2 013</b>	<b>575</b>	<b>2 218</b>	<b>3 327</b>	<b>1 734</b>	<b>459</b>
<b>5</b>	<b>Mittelfranken .....</b>	<b>1 914</b>	<b>1 744</b>	<b>170</b>	<b>3 610</b>	<b>3 898</b>	<b>686</b>	<b>3 573</b>	<b>5 359</b>	<b>3 949</b>	<b>645</b>

<sup>1)</sup> Einschl. Wohnheime.

**Noch: 4a. Baugenehmigungen für Wohn- und Nichtwohngebäude in Bayern  
von Januar bis September 2010 nach Kreisen**

Schl.- Nr.	Gebiet	Errichtung neuer Wohngebäude					Errichtung neuer Nichtwohngebäude			Alle Baumaßnahmen	
		Gebäude <sup>1)</sup>	davon mit		Wohn- ungen	Wohn- fläche	Gebäude	Raum- inhalt	Nutz- fläche	Wohn- ungen	darunter im Frei- stellungs- verfahren
			1 oder 2 Wohnungen	3 oder mehr Wohnungen <sup>1)</sup>							
<b>Regierungsbezirk Unterfranken</b>											
<b>Kreisfreie Städte</b>											
661	Aschaffenburg .....	36	32	4	65	88	11	209	340	91	-
662	Schweinfurt .....	25	22	3	56	74	12	70	105	62	7
663	Würzburg .....	73	58	15	250	248	28	115	202	389	16
	<b>Zusammen</b>	<b>134</b>	<b>112</b>	<b>22</b>	<b>371</b>	<b>409</b>	<b>51</b>	<b>394</b>	<b>647</b>	<b>542</b>	<b>23</b>
<b>Landkreise</b>											
671	Aschaffenburg .....	157	151	6	213	284	25	137	190	256	89
672	Bad Kissingen .....	74	71	3	102	131	58	129	224	123	12
673	Rhön-Grabfeld .....	75	71	4	93	123	53	144	221	113	21
674	Haßberge .....	105	100	5	136	182	99	239	368	177	15
675	Kitzingen .....	112	105	7	168	215	70	222	373	183	40
676	Miltenberg .....	97	89	8	174	201	36	111	219	193	25
677	Main-Spessart .....	112	107	5	140	204	69	184	304	176	15
678	Schweinfurt .....	144	138	6	187	256	68	229	354	215	79
679	Würzburg .....	217	214	3	260	380	110	412	656	328	81
	<b>Zusammen</b>	<b>1 093</b>	<b>1 046</b>	<b>47</b>	<b>1 473</b>	<b>1 976</b>	<b>588</b>	<b>1 807</b>	<b>2 909</b>	<b>1 764</b>	<b>377</b>
6	<b>Unterfranken .....</b>	<b>1 227</b>	<b>1 158</b>	<b>69</b>	<b>1 844</b>	<b>2 386</b>	<b>639</b>	<b>2 201</b>	<b>3 556</b>	<b>2 306</b>	<b>400</b>
<b>Regierungsbezirk Schwaben</b>											
<b>Kreisfreie Städte</b>											
761	Augsburg .....	269	192	77	1 315	965	66	1 089	1 185	1 359	132
762	Kaufbeuren .....	29	28	1	33	49	21	121	207	38	16
763	Kempten (Allgäu) .....	29	26	3	51	62	7	109	157	61	19
764	Memmingen .....	39	37	2	52	60	7	53	84	53	11
	<b>Zusammen</b>	<b>366</b>	<b>283</b>	<b>83</b>	<b>1 451</b>	<b>1 136</b>	<b>101</b>	<b>1 372</b>	<b>1 633</b>	<b>1 511</b>	<b>178</b>
<b>Landkreise</b>											
771	Aichach-Friedberg .....	218	212	6	268	388	107	412	569	307	67
772	Augsburg .....	310	297	13	406	529	100	992	1 196	448	113
773	Dillingen a.d.Donau .....	95	95	-	105	166	59	272	390	123	6
774	Günzburg .....	179	170	9	241	321	99	437	607	294	37
775	Neu-Ulm .....	204	182	22	473	501	85	750	884	515	48
776	Lindau (Bodensee) .....	78	62	16	172	201	38	147	218	197	41
777	Ostallgäu .....	222	203	19	338	433	97	494	688	360	128
778	Unterallgäu .....	264	252	12	383	473	180	725	1 081	407	63
779	Donau-Ries .....	139	130	9	217	291	156	671	1 018	245	61
780	Oberallgäu .....	219	201	18	348	435	128	502	843	441	48
	<b>Zusammen</b>	<b>1 928</b>	<b>1 804</b>	<b>124</b>	<b>2 951</b>	<b>3 738</b>	<b>1 049</b>	<b>5 401</b>	<b>7 494</b>	<b>3 337</b>	<b>612</b>
7	<b>Schwaben .....</b>	<b>2 294</b>	<b>2 087</b>	<b>207</b>	<b>4 402</b>	<b>4 874</b>	<b>1 150</b>	<b>6 773</b>	<b>9 127</b>	<b>4 848</b>	<b>790</b>

<sup>1)</sup> Einschl. Wohnheime.

### 5. Baugenehmigungen für neue Wohn- und Nichtwohngebäude im Fertigteilbau in Bayern im September 2010 nach Gebäudearten und Bauherren

Lfd. Nr.	Gebäudeart Bauherr	Errichtung neuer Gebäude					
		Gebäude	Rauminhalt	Nutzfläche	Wohnungen		Veranschlagte Kosten der Bauwerke
					insgesamt	Wohnfläche	
		Anzahl	1 000 m <sup>3</sup>	100 m <sup>2</sup>	Anzahl	100 m <sup>2</sup>	1 000 €

#### Wohnbau

1	Wohngebäude mit 1 Wohnung .....	329	248	122	329	452	67 551
2	Wohngebäude mit 2 Wohnungen .....	15	17	7	30	30	4 650
3	Wohngebäude mit 3 oder mehr Wohnungen .....	2	3	1	6	6	830
4	Wohnheime .....	-	-	-	-	-	-
<b>5</b>	<b>Wohngebäude insgesamt .....</b>	<b>346</b>	<b>268</b>	<b>130</b>	<b>365</b>	<b>488</b>	<b>73 031</b>
6	darunter Wohngebäude mit Eigentumswohnungen .....	1	2	1	3	3	537
	Von den Wohngebäuden entfielen auf:						
7	Öffentliche Bauherren .....	-	-	-	-	-	-
8	Unternehmen .....	83	47	19	85	101	10 422
9	davon Wohnungsunternehmen .....	70	38	14	70	85	7 931
10	Immobilienfonds .....	-	-	-	-	-	-
11	sonstige Unternehmen .....	13	9	4	15	17	2 491
12	Private Haushalte .....	263	221	112	280	386	62 609
13	Organisationen ohne Erwerbszweck .....	-	-	-	-	-	-

#### Nichtwohnbau

14	Anstaltsgebäude .....	-	-	-	-	-	-
15	Büro- und Verwaltungsgebäude .....	6	11	22	-	-	2 093
16	Landwirtschaftliche Betriebsgebäude .....	63	273	409	7	4	13 101
17	Nichtlandwirtschaftliche Betriebsgebäude .....	142	2 383	2 424	7	8	157 976
18	darunter Fabrik- und Werkstattgebäude .....	31	1 030	893	1	1	53 907
19	Handels- und Lagergebäude .....	85	1 295	1 406	6	7	96 116
20	Hotels und Gaststätten .....	5	18	39	-	-	4 123
21	Sonstige Nichtwohngebäude .....	15	37	77	-	-	10 108
<b>22</b>	<b>Nichtwohngebäude insgesamt .....</b>	<b>226</b>	<b>2 704</b>	<b>2 932</b>	<b>14</b>	<b>11</b>	<b>183 278</b>
	Von den Nichtwohngebäuden entfielen auf:						
23	Öffentliche Bauherren .....	13	31	56	-	-	8 514
24	Unternehmen .....	182	2 574	2 718	13	11	165 476
25	davon Land- und Forstwirtschaft, Tierhaltung, Fischerei .....	66	275	413	7	4	13 252
26	Produzierendes Gewerbe .....	55	1 583	1 439	1	1	83 398
27	Handel, Kreditinstitute und Versicherungsgewerbe, Dienstleistungen, Verkehr und Nachrichtenübermittlung, Wohnungsunternehmen und Immobilienfonds .....	61	716	866	5	5	68 826
28	Private Haushalte .....	26	82	121	1	1	6 145
29	Organisationen ohne Erwerbszweck .....	5	17	38	-	-	3 143

**6. Baugenehmigungen für neue Wohngebäude in Bayern im September 2010 nach Regierungsbezirken,  
Gebäudearten und privaten Haushalten als Bauherren**

Lfd. Nr.	Gebäudeart Bauherr	Errichtung neuer Wohngebäude					Veran- schlagte Kosten der Bauwerke 1 000 €
		Gebäude	Rauminhalt	Nutzfläche	Wohnungen		
					insgesamt	Wohnfläche	
Anzahl	1 000 m³	100 m²	Anzahl	100 m²			
<b>Oberbayern</b>							
1	Wohngebäude mit 1 Wohnung .....	593	568	244	593	932	162 531
2	Wohngebäude mit 2 Wohnungen .....	71	97	42	142	160	27 068
3	Wohngebäude mit 3 oder mehr Wohnungen .....	89	272	84	668	530	75 805
4	Wohnheime .....	-	-	-	-	-	-
<b>5</b>	<b>Wohngebäude zusammen .....</b>	<b>753</b>	<b>938</b>	<b>370</b>	<b>1 403</b>	<b>1 622</b>	<b>265 404</b>
6	darunter erbaut durch private Haushalte .....	531	594	266	689	967	170 268
<b>Niederbayern</b>							
7	Wohngebäude mit 1 Wohnung .....	227	227	130	227	351	53 662
8	Wohngebäude mit 2 Wohnungen .....	25	29	13	50	50	7 248
9	Wohngebäude mit 3 oder mehr Wohnungen .....	4	13	1	27	20	3 545
10	Wohnheime .....	-	-	-	-	-	-
<b>11</b>	<b>Wohngebäude zusammen .....</b>	<b>256</b>	<b>269</b>	<b>143</b>	<b>304</b>	<b>422</b>	<b>64 455</b>
12	darunter erbaut durch private Haushalte .....	226	243	135	271	382	58 540
<b>Oberpfalz</b>							
13	Wohngebäude mit 1 Wohnung .....	172	163	78	172	265	39 244
14	Wohngebäude mit 2 Wohnungen .....	10	14	7	20	21	3 310
15	Wohngebäude mit 3 oder mehr Wohnungen .....	5	15	5	40	31	3 275
16	Wohnheime .....	-	-	-	-	-	-
<b>17</b>	<b>Wohngebäude zusammen .....</b>	<b>187</b>	<b>191</b>	<b>90</b>	<b>232</b>	<b>316</b>	<b>45 829</b>
18	darunter erbaut durch private Haushalte .....	159	160	80	171	259	39 000
<b>Oberfranken</b>							
19	Wohngebäude mit 1 Wohnung .....	99	91	57	99	150	23 653
20	Wohngebäude mit 2 Wohnungen .....	7	7	2	14	12	1 835
21	Wohngebäude mit 3 oder mehr Wohnungen .....	7	18	5	43	34	5 577
22	Wohnheime .....	-	-	-	-	-	-
<b>23</b>	<b>Wohngebäude zusammen .....</b>	<b>113</b>	<b>117</b>	<b>65</b>	<b>156</b>	<b>197</b>	<b>31 065</b>
24	darunter erbaut durch private Haushalte .....	102	96	58	111	158	25 000
<b>Mittelfranken</b>							
25	Wohngebäude mit 1 Wohnung .....	291	226	108	291	405	54 971
26	Wohngebäude mit 2 Wohnungen .....	18	23	7	36	42	6 734
27	Wohngebäude mit 3 oder mehr Wohnungen .....	41	174	70	421	348	39 033
28	Wohnheime .....	-	-	-	-	-	-
<b>29</b>	<b>Wohngebäude zusammen .....</b>	<b>350</b>	<b>423</b>	<b>185</b>	<b>748</b>	<b>795</b>	<b>100 738</b>
30	darunter erbaut durch private Haushalte .....	229	220	113	264	375	57 681
<b>Unterfranken</b>							
31	Wohngebäude mit 1 Wohnung .....	110	95	54	110	163	27 532
32	Wohngebäude mit 2 Wohnungen .....	18	24	8	36	42	6 558
33	Wohngebäude mit 3 oder mehr Wohnungen .....	7	47	8	92	73	12 892
34	Wohnheime .....	-	-	-	-	-	-
<b>35</b>	<b>Wohngebäude zusammen .....</b>	<b>135</b>	<b>166</b>	<b>71</b>	<b>238</b>	<b>278</b>	<b>46 982</b>
36	darunter erbaut durch private Haushalte .....	123	116	63	148	200	33 130
<b>Schwaben</b>							
37	Wohngebäude mit 1 Wohnung .....	249	242	126	249	376	66 050
38	Wohngebäude mit 2 Wohnungen .....	26	31	10	52	55	8 394
39	Wohngebäude mit 3 oder mehr Wohnungen .....	18	75	32	118	118	19 072
40	Wohnheime .....	-	-	-	-	-	-
<b>41</b>	<b>Wohngebäude zusammen .....</b>	<b>293</b>	<b>348</b>	<b>167</b>	<b>419</b>	<b>549</b>	<b>93 516</b>
42	darunter erbaut durch private Haushalte .....	240	253	123	290	403	69 794
<b>Bayern</b>							
43	Wohngebäude mit 1 Wohnung .....	1 741	1 612	797	1 741	2 643	427 643
44	Wohngebäude mit 2 Wohnungen .....	175	226	89	350	382	61 147
45	Wohngebäude mit 3 oder mehr Wohnungen .....	171	614	205	1 409	1 154	159 199
46	Wohnheime .....	-	-	-	-	-	-
<b>47</b>	<b>Wohngebäude insgesamt .....</b>	<b>2 087</b>	<b>2 453</b>	<b>1 091</b>	<b>3 500</b>	<b>4 179</b>	<b>647 989</b>
48	darunter erbaut durch private Haushalte .....	1 610	1 682	838	1 944	2 744	453 413



## 7. Baugenehmigungen für neue Wohngebäude im Genehmigungsverfahren<sup>1)</sup> in Bayern im September 2010 nach Regierungsbezirken, Gebäudearten und privaten Haushalten als Bauherren

Lfd. Nr.	Gebäudeart Bauherr	Errichtung neuer Wohngebäude					Veranschlagte Kosten der Bauwerke 1 000 €
		Gebäude	Rauminhalt	Nutzfläche	Wohnungen		
					insgesamt	Wohnfläche	
Anzahl	1 000 m <sup>3</sup>	100 m <sup>2</sup>	Anzahl	100 m <sup>2</sup>			
<b>Oberbayern</b>							
1	Wohngebäude mit 1 Wohnung .....	204	180	86	204	294	50 089
2	Wohngebäude mit 2 Wohnungen .....	11	13	7	22	21	3 410
3	Wohngebäude mit 3 oder mehr Wohnungen .....	16	47	15	103	80	13 213
4	Wohnheime .....	-	-	-	-	-	-
<b>5</b>	<b>Wohngebäude zusammen .....</b>	<b>231</b>	<b>240</b>	<b>108</b>	<b>329</b>	<b>396</b>	<b>66 712</b>
6	darunter erbaut durch private Haushalte .....	148	146	77	168	231	40 861
<b>Niederbayern</b>							
7	Wohngebäude mit 1 Wohnung .....	87	77	43	87	121	18 175
8	Wohngebäude mit 2 Wohnungen .....	5	5	3	10	9	1 185
9	Wohngebäude mit 3 oder mehr Wohnungen .....	-	-	-	-	-	-
10	Wohnheime .....	-	-	-	-	-	-
<b>11</b>	<b>Wohngebäude zusammen .....</b>	<b>92</b>	<b>82</b>	<b>46</b>	<b>97</b>	<b>130</b>	<b>19 360</b>
12	darunter erbaut durch private Haushalte .....	77	72	45	81	114	16 836
<b>Oberpfalz</b>							
13	Wohngebäude mit 1 Wohnung .....	36	30	16	36	48	7 183
14	Wohngebäude mit 2 Wohnungen .....	4	5	2	8	8	1 134
15	Wohngebäude mit 3 oder mehr Wohnungen .....	-	-	-	-	-	-
16	Wohnheime .....	-	-	-	-	-	-
<b>17</b>	<b>Wohngebäude zusammen .....</b>	<b>40</b>	<b>35</b>	<b>18</b>	<b>44</b>	<b>57</b>	<b>8 317</b>
18	darunter erbaut durch private Haushalte .....	38	33	18	41	53	7 917
<b>Oberfranken</b>							
19	Wohngebäude mit 1 Wohnung .....	14	11	5	14	18	2 716
20	Wohngebäude mit 2 Wohnungen .....	-	-	-	-	-	-
21	Wohngebäude mit 3 oder mehr Wohnungen .....	-	-	-	-	-	-
22	Wohnheime .....	-	-	-	-	-	-
<b>23</b>	<b>Wohngebäude zusammen .....</b>	<b>14</b>	<b>11</b>	<b>5</b>	<b>14</b>	<b>18</b>	<b>2 716</b>
24	darunter erbaut durch private Haushalte .....	14	11	5	14	18	2 716
<b>Mittelfranken</b>							
25	Wohngebäude mit 1 Wohnung .....	96	84	41	96	145	21 344
26	Wohngebäude mit 2 Wohnungen .....	5	6	3	10	12	1 677
27	Wohngebäude mit 3 oder mehr Wohnungen .....	2	5	3	8	9	1 438
28	Wohnheime .....	-	-	-	-	-	-
<b>29</b>	<b>Wohngebäude zusammen .....</b>	<b>103</b>	<b>95</b>	<b>47</b>	<b>114</b>	<b>166</b>	<b>24 459</b>
30	darunter erbaut durch private Haushalte .....	93	85	42	101	150	22 163
<b>Unterfranken</b>							
31	Wohngebäude mit 1 Wohnung .....	40	32	20	40	57	9 477
32	Wohngebäude mit 2 Wohnungen .....	4	5	2	8	9	1 326
33	Wohngebäude mit 3 oder mehr Wohnungen .....	-	-	-	-	-	-
34	Wohnheime .....	-	-	-	-	-	-
<b>35</b>	<b>Wohngebäude zusammen .....</b>	<b>44</b>	<b>37</b>	<b>22</b>	<b>48</b>	<b>66</b>	<b>10 803</b>
36	darunter erbaut durch private Haushalte .....	42	36	21	46	64	10 335
<b>Schwaben</b>							
37	Wohngebäude mit 1 Wohnung .....	68	65	29	68	100	17 057
38	Wohngebäude mit 2 Wohnungen .....	5	5	1	10	11	1 368
39	Wohngebäude mit 3 oder mehr Wohnungen .....	-	-	-	-	-	-
40	Wohnheime .....	-	-	-	-	-	-
<b>41</b>	<b>Wohngebäude zusammen .....</b>	<b>73</b>	<b>70</b>	<b>29</b>	<b>78</b>	<b>111</b>	<b>18 425</b>
42	darunter erbaut durch private Haushalte .....	65	64	29	70	100	17 051
<b>Bayern</b>							
43	Wohngebäude mit 1 Wohnung .....	545	478	240	545	785	126 041
44	Wohngebäude mit 2 Wohnungen .....	34	39	17	68	70	10 100
45	Wohngebäude mit 3 oder mehr Wohnungen .....	18	52	18	111	89	14 651
46	Wohnheime .....	-	-	-	-	-	-
<b>47</b>	<b>Wohngebäude insgesamt .....</b>	<b>597</b>	<b>569</b>	<b>274</b>	<b>724</b>	<b>943</b>	<b>150 792</b>
48	darunter erbaut durch private Haushalte .....	477	447	236	521	730	117 879

<sup>1)</sup> Gemäß Artikel 58 der Bayerischen Bauordnung (BayBO).

### 8. Baugenehmigungen für neue Wohn- und Nichtwohngebäude in Bayern im September 2010 nach Gebäudearten und der überwiegenden Beheizung

Lfd. Nr.	Gebäudeart	Insgesamt	darunter ausgestattet mit					Ohne Heizung
			Fern-	Block-	Zentral-	Etagen-	Einzelraum-	
			heizung					
<b>Wohnbau</b>								
1	<b>Wohngebäude insgesamt</b> .....	<b>2 087</b>	<b>108</b>	<b>64</b>	<b>1 892</b>	-	<b>8</b>	<b>15</b>
2	<b>darin Wohnungen</b> .....	<b>3 500</b>	<b>476</b>	<b>66</b>	<b>2 931</b>	-	<b>10</b>	<b>17</b>
	davon							
3	Wohngebäude mit 1 Wohnung .....	1 741	71	62	1 589	-	6	13
4	Wohngebäude mit 2 Wohnungen .....	175	4	2	165	-	2	2
5	Wohngebäude mit 3 oder mehr Wohnungen .....	171	33	-	138	-	-	-
6	darin Wohnungen .....	1 409	397	-	1 012	-	-	-
7	Wohnheime .....	-	-	-	-	-	-	-
8	darin Wohnungen .....	-	-	-	-	-	-	-
<b>Wohngebäude nach Regierungsbezirken</b>								
9	Oberbayern .....	753	50	1	699	-	1	2
10	Niederbayern .....	256	5	-	248	-	2	1
11	Oberpfalz .....	187	7	-	178	-	2	-
12	Oberfranken .....	113	5	4	103	-	1	-
13	Mittelfranken .....	350	35	56	259	-	-	-
14	Unterfranken .....	135	1	-	134	-	-	-
15	Schwaben .....	293	5	3	271	-	2	12
<b>Nichtwohnbau</b>								
16	<b>Nichtwohngebäude insgesamt</b> .....	<b>827</b>	<b>31</b>	<b>5</b>	<b>238</b>	-	<b>24</b>	<b>529</b>
17	<b>darin Rauminhalt (1 000 m³)</b> .....	<b>6 822</b>	<b>689</b>	<b>6</b>	<b>4 232</b>	-	<b>44</b>	<b>1 851</b>
	davon							
18	<b>Anstaltsgebäude</b> .....	<b>8</b>	<b>1</b>	<b>-</b>	<b>7</b>	-	<b>-</b>	<b>-</b>
19	darin Rauminhalt (1 000 m³) .....	55	14	-	41	-	-	-
20	<b>Büro- und Verwaltungsgebäude</b> .....	<b>30</b>	<b>2</b>	<b>-</b>	<b>25</b>	-	<b>2</b>	<b>1</b>
21	darin Rauminhalt (1 000 m³) .....	155	12	-	142	-	1	1
22	<b>Landwirtschaftliche Betriebsgebäude</b> .....	<b>235</b>	<b>-</b>	<b>-</b>	<b>4</b>	-	<b>2</b>	<b>229</b>
23	darin Rauminhalt (1 000 m³) .....	874	-	-	8	-	5	860
24	<b>Nichtlandwirtschaftliche Betriebsgebäude</b> .....	<b>476</b>	<b>17</b>	<b>4</b>	<b>148</b>	-	<b>15</b>	<b>292</b>
25	darin Rauminhalt (1 000 m³) .....	5 395	572	4	3 810	-	36	972
	darunter							
26	Fabrik- und Werkstattgebäude .....	103	8	2	52	-	2	39
27	darin Rauminhalt (1 000 m³) .....	1 568	294	1	1 172	-	1	99
28	Handels- und Lagergebäude .....	234	7	2	66	-	10	149
29	darin Rauminhalt (1 000 m³) .....	3 487	246	3	2 524	-	31	683
30	Hotels und Gaststätten .....	15	1	-	14	-	-	-
31	darin Rauminhalt (1 000 m³) .....	74	4	-	71	-	-	-
32	<b>Sonstige Nichtwohngebäude</b> .....	<b>78</b>	<b>11</b>	<b>1</b>	<b>54</b>	-	<b>5</b>	<b>7</b>
33	darin Rauminhalt (1 000 m³) .....	343	91	2	230	-	2	18
<b>Nichtwohngebäude nach Regierungsbezirken</b>								
34	Oberbayern .....	212	12	4	72	-	8	116
35	Niederbayern .....	156	2	-	24	-	6	124
36	Oberpfalz .....	100	2	-	27	-	2	69
37	Oberfranken .....	79	4	-	19	-	4	52
38	Mittelfranken .....	93	8	-	33	-	1	51
39	Unterfranken .....	59	2	-	19	-	-	38
40	Schwaben .....	128	1	1	44	-	3	79

## 9. Baugenehmigungen für neue Wohn- und Gebäudearten und der überwiegend

Lfd. Nr.	Gebäudeart	Insgesamt	davon nach der überwiegend			
			Passivhaus	Öl	Gas	Strom
<b>Wohnbau</b>						
1	<b>Wohngebäude insgesamt</b> .....	<b>2 087</b>	<b>15</b>	<b>85</b>	<b>877</b>	<b>27</b>
2	<b>darin Wohnungen</b> .....	<b>3 500</b>	<b>17</b>	<b>109</b>	<b>1 496</b>	<b>33</b>
	davon					
3	Wohngebäude mit 1 Wohnung .....	1 741	13	71	738	26
4	Wohngebäude mit 2 Wohnungen .....	175	2	10	62	-
5	Wohngebäude mit 3 oder mehr Wohnungen .....	171	-	4	77	1
6	darin Wohnungen .....	1 409	-	18	634	7
7	Wohnheime .....	-	-	-	-	-
8	darin Wohnungen .....	-	-	-	-	-
<b>Wohngebäude nach Regierungsbezirken</b>						
9	Oberbayern .....	753	2	19	321	4
10	Niederbayern .....	256	1	21	106	2
11	Oberpfalz .....	187	-	6	79	4
12	Oberfranken .....	113	-	2	23	3
13	Mittelfranken .....	350	-	12	171	11
14	Unterfranken .....	135	-	4	63	1
15	Schwaben .....	293	12	21	114	2
<b>Nichtwohnbau</b>						
16	<b>Nichtwohngebäude insgesamt <sup>1)</sup></b> .....	<b>300</b>	<b>2</b>	<b>34</b>	<b>132</b>	<b>17</b>
17	<b>darin Rauminhalt (1 000 m<sup>3</sup>)</b> .....	<b>4 973</b>	<b>2</b>	<b>301</b>	<b>3 315</b>	<b>16</b>
	davon					
18	<b>Anstaltsgebäude</b> .....	<b>8</b>	<b>-</b>	<b>-</b>	<b>4</b>	<b>-</b>
19	darin Rauminhalt (1 000 m <sup>3</sup> ) .....	55	-	-	25	-
20	<b>Büro- und Verwaltungsgebäude</b> .....	<b>30</b>	<b>1</b>	<b>1</b>	<b>16</b>	<b>1</b>
21	darin Rauminhalt (1 000 m <sup>3</sup> ) .....	155	1	4	126	1
22	<b>Landwirtschaftliche Betriebsgebäude</b> .....	<b>6</b>	<b>-</b>	<b>-</b>	<b>2</b>	<b>1</b>
23	darin Rauminhalt (1 000 m <sup>3</sup> ) .....	14	-	-	2	4
24	<b>Nichtlandwirtschaftliche Betriebsgebäude</b> .....	<b>185</b>	<b>1</b>	<b>23</b>	<b>84</b>	<b>8</b>
25	darin Rauminhalt (1 000 m <sup>3</sup> ) .....	4 424	1	283	3 063	8
	darunter					
26	Fabrik- und Werkstattgebäude .....	64	-	10	24	1
27	darin Rauminhalt (1 000 m <sup>3</sup> ) .....	1 469	-	112	683	0
28	Handels- und Lagergebäude .....	85	-	9	45	5
29	darin Rauminhalt (1 000 m <sup>3</sup> ) .....	2 804	-	162	2 301	4
30	Hotels und Gaststätten .....	15	-	2	8	-
31	darin Rauminhalt (1 000 m <sup>3</sup> ) .....	74	-	7	54	-
32	<b>Sonstige Nichtwohngebäude</b> .....	<b>71</b>	<b>-</b>	<b>10</b>	<b>26</b>	<b>7</b>
33	darin Rauminhalt (1 000 m <sup>3</sup> ) .....	325	-	15	100	5
<b>Nichtwohngebäude nach Regierungsbezirken</b>						
34	Oberbayern .....	98	2	10	40	7
35	Niederbayern .....	32	-	8	6	4
36	Oberpfalz .....	31	-	4	15	2
37	Oberfranken .....	27	-	1	14	3
38	Mittelfranken .....	42	-	4	21	1
39	Unterfranken .....	21	-	1	13	-
40	Schwaben .....	49	-	6	23	-

<sup>1)</sup> Ausgenommen die Gebäude "Ohne Heizung".

## Nichtwohngebäude in Bayern im September 2010 nach verwendeten primären Heizenergie

verwendeten primären Heizenergie								Lfd. Nr.
Fernwärme	Geothermie	Umweltthermie (Luft/Wasser)	Solarthermie	Holz	Biogas	sonstige Biomasse	sonstige Heizenergie	
<b>Wohnbau</b>								
108	174	449	17	298	3	28	6	1
476	259	610	17	420	3	54	6	2
71	148	389	17	237	3	22	6	3
4	15	34	-	45	-	3	-	4
33	11	26	-	16	-	3	-	5
397	81	153	-	93	-	26	-	6
-	-	-	-	-	-	-	-	7
-	-	-	-	-	-	-	-	8
<b>Wohngebäude nach Regierungsbezirken</b>								
50	56	183	4	107	-	7	-	9
5	31	36	2	47	-	4	1	10
7	15	25	2	37	1	10	1	11
5	15	45	2	11	2	4	1	12
35	12	75	2	29	-	2	1	13
1	11	36	-	19	-	-	-	14
5	34	49	5	48	-	1	2	15
<b>Nichtwohnbau</b>								
31	17	14	-	48	1	3	1	16
689	123	85	-	146	1	294	1	17
1	1	1	-	-	-	1	-	18
14	8	2	-	-	-	6	-	19
2	1	2	-	6	-	-	-	20
12	1	6	-	5	-	-	-	21
-	-	1	-	2	-	-	-	22
-	-	4	-	5	-	-	-	23
17	8	9	-	32	1	1	1	24
572	58	65	-	90	1	285	1	25
8	2	3	-	14	1	1	-	26
294	14	40	-	40	1	285	-	27
7	3	5	-	11	-	-	-	28
246	37	23	-	31	-	-	-	29
1	1	-	-	3	-	-	-	30
4	2	-	-	8	-	-	-	31
11	7	1	-	8	-	1	-	32
91	56	8	-	46	-	3	-	33
<b>Nichtwohngebäude nach Regierungsbezirken</b>								
12	4	6	-	15	1	1	-	34
2	2	-	-	9	-	1	-	35
2	2	-	-	5	-	1	-	36
4	1	1	-	3	-	-	-	37
8	2	3	-	3	-	-	-	38
2	2	1	-	2	-	-	-	39
1	4	3	-	11	-	-	1	40

## 10. Baugenehmigungen für neue Wohn- und Gebäudearten und der überwiegend

Lfd. Nr.	Gebäudeart	Insgesamt	davon nach der überwiegend			
			Öl	Gas	Strom	Fernwärme
<b>Wohnbau</b>						
1	<b>Wohngebäude insgesamt</b> .....	<b>945</b>	<b>1</b>	<b>3</b>	<b>8</b>	<b>-</b>
2	<b>darin Wohnungen</b> .....	<b>1 229</b>	<b>1</b>	<b>4</b>	<b>9</b>	<b>-</b>
	davon					
3	Wohngebäude mit 1 Wohnung .....	818	1	2	7	-
4	Wohngebäude mit 2 Wohnungen .....	92	-	1	1	-
5	Wohngebäude mit 3 oder mehr Wohnungen .....	35	-	-	-	-
6	darin Wohnungen .....	227	-	-	-	-
7	Wohnheime .....	-	-	-	-	-
8	darin Wohnungen .....	-	-	-	-	-
<b>Wohngebäude nach Regierungsbezirken</b>						
9	Oberbayern .....	289	-	-	4	-
10	Niederbayern .....	131	-	-	1	-
11	Oberpfalz .....	102	-	-	-	-
12	Oberfranken .....	50	-	-	-	-
13	Mittelfranken .....	140	-	1	1	-
14	Unterfranken .....	75	-	1	2	-
15	Schwaben .....	158	1	1	-	-
<b>Nichtwohnbau</b>						
16	<b>Nichtwohngebäude insgesamt</b> .....	<b>40</b>	<b>-</b>	<b>2</b>	<b>2</b>	<b>-</b>
17	<b>darin Rauminhalt (1 000 m³)</b> .....	<b>836</b>	<b>-</b>	<b>242</b>	<b>3</b>	<b>-</b>
	davon					
18	<b>Anstaltsgebäude</b> .....	<b>3</b>	<b>-</b>	<b>-</b>	<b>1</b>	<b>-</b>
19	darin Rauminhalt (1 000 m³) .....	23	-	-	2	-
20	<b>Büro- und Verwaltungsgebäude</b> .....	<b>3</b>	<b>-</b>	<b>1</b>	<b>-</b>	<b>-</b>
21	darin Rauminhalt (1 000 m³) .....	78	-	76	-	-
22	<b>Landwirtschaftliche Betriebsgebäude</b> .....	<b>2</b>	<b>-</b>	<b>-</b>	<b>-</b>	<b>-</b>
23	darin Rauminhalt (1 000 m³) .....	7	-	-	-	-
24	<b>Nichtlandwirtschaftliche Betriebsgebäude</b> .....	<b>25</b>	<b>-</b>	<b>1</b>	<b>1</b>	<b>-</b>
25	darin Rauminhalt (1 000 m³) .....	716	-	165	1	-
	darunter					
26	Fabrik- und Werkstattgebäude .....	11	-	-	-	-
27	darin Rauminhalt (1 000 m³) .....	329	-	-	-	-
28	Handels- und Lagergebäude .....	9	-	1	1	-
29	darin Rauminhalt (1 000 m³) .....	374	-	165	1	-
30	Hotels und Gaststätten .....	1	-	-	-	-
31	darin Rauminhalt (1 000 m³) .....	2	-	-	-	-
32	<b>Sonstige Nichtwohngebäude</b> .....	<b>7</b>	<b>-</b>	<b>-</b>	<b>-</b>	<b>-</b>
33	darin Rauminhalt (1 000 m³) .....	12	-	-	-	-
<b>Nichtwohngebäude nach Regierungsbezirken</b>						
34	Oberbayern .....	12	-	1	-	-
35	Niederbayern .....	2	-	1	-	-
36	Oberpfalz .....	3	-	-	-	-
37	Oberfranken .....	7	-	-	-	-
38	Mittelfranken .....	4	-	-	1	-
39	Unterfranken .....	3	-	-	-	-
40	Schwaben .....	9	-	-	1	-

**Nichtwohngeläude in Bayern im September 2010 nach  
verwendeten sekundären Heizenergie**

verwendeten sekundären Heizenergie							Lfd. Nr.
Geothermie	Umweltthermie (Luft/Wasser)	Solarthermie	Holz	Biogas	sonstige Biomasse	sonstige Heizenergie	
<b>Wohnbau</b>							
1	5	369	549	-	1	8	1
3	5	570	628	-	1	8	2
-	5	299	495	-	1	8	3
-	-	47	43	-	-	-	4
1	-	23	11	-	-	-	5
3	-	177	47	-	-	-	6
-	-	-	-	-	-	-	7
-	-	-	-	-	-	-	8
<b>Wohngebäude nach Regierungsbezirken</b>							
-	3	116	163	-	1	2	9
-	-	34	96	-	-	-	10
-	-	43	58	-	-	1	11
-	-	22	28	-	-	-	12
1	1	66	70	-	-	-	13
-	-	35	37	-	-	-	14
-	1	53	97	-	-	5	15
<b>Nichtwohnbau</b>							
-	-	21	8	1	5	1	16
-	-	257	36	1	296	2	17
-	-	2	-	-	-	-	18
-	-	21	-	-	-	-	19
-	-	1	-	-	1	-	20
-	-	1	-	-	1	-	21
-	-	1	1	-	-	-	22
-	-	4	3	-	-	-	23
-	-	13	5	1	3	1	24
-	-	227	28	1	293	2	25
-	-	4	3	1	2	1	26
-	-	11	26	1	289	2	27
-	-	5	1	-	1	-	28
-	-	204	0	-	4	-	29
-	-	1	-	-	-	-	30
-	-	2	-	-	-	-	31
-	-	4	2	-	1	-	32
-	-	4	5	-	2	-	33
<b>Nichtwohngeläude nach Regierungsbezirken</b>							
-	-	8	1	-	2	-	34
-	-	1	-	-	-	-	35
-	-	2	1	-	-	-	36
-	-	-	3	1	3	-	37
-	-	1	1	-	-	1	38
-	-	3	-	-	-	-	39
-	-	6	2	-	-	-	40

### 11. Baugenehmigungen für neue Wohn- und Nichtwohngebäude in Bayern im September 2010 nach Gebäudearten und dem überwiegend verwendeten Baustoff

Lfd. Nr.	Gebäudeart	Insgesamt	davon nach dem überwiegend verwendeten Baustoff							
			Stahl	Stahlbeton	Ziegel	Kalksandstein	Porenbeton	Leichtbeton/Bims	Holz	sonstiger Baustoff
<b>Wohnbau</b>										
<b>Wohngebäude insgesamt</b>										
1	Gebäude (Anzahl) .....	2 087	-	178	1 268	116	130	12	365	18
2	Rauminhalt (1 000 m³) .....	2 453	-	305	1 505	164	125	11	328	15
3	Veranschlagte Kosten (1 000 €) .....	647 989	-	76 172	398 598	42 226	33 069	3 008	90 895	4 021
davon										
<b>Wohngebäude mit 1 Wohnung</b>										
4	Gebäude (Anzahl) .....	1 741	-	136	1 044	84	115	11	335	16
5	Rauminhalt (1 000 m³) .....	1 612	-	96	1 027	76	100	9	292	12
6	Veranschlagte Kosten (1 000 €) .....	427 643	-	25 119	269 756	19 259	26 678	2 308	81 251	3 272
<b>Wohngebäude mit 2 Wohnungen</b>										
7	Gebäude (Anzahl) .....	175	-	4	117	13	12	1	27	1
8	Rauminhalt (1 000 m³) .....	226	-	5	155	17	15	2	30	2
9	Veranschlagte Kosten (1 000 €) .....	61 147	-	1 291	41 844	4 739	3 983	700	8 134	456
<b>Wohngebäude mit 3 oder mehr Wohnungen</b>										
10	Gebäude (Anzahl) .....	171	-	38	107	19	3	-	3	1
11	Rauminhalt (1 000 m³) .....	614	-	205	322	70	10	-	5	1
12	Veranschlagte Kosten (1 000 €) .....	159 199	-	49 762	86 998	18 228	2 408	-	1 510	293
<b>Wohnheime</b>										
13	Gebäude (Anzahl) .....	-	-	-	-	-	-	-	-	-
14	Rauminhalt (1 000 m³) .....	-	-	-	-	-	-	-	-	-
15	Veranschlagte Kosten (1 000 €) .....	-	-	-	-	-	-	-	-	-
<b>Nichtwohnbau</b>										
<b>Nichtwohngebäude insgesamt</b>										
16	Gebäude (Anzahl) .....	827	118	296	168	21	9	5	189	21
17	Rauminhalt (1 000 m³) .....	6 822	2 555	3 170	437	107	23	13	440	77
18	Veranschlagte Kosten (1 000 €) .....	559 899	85 518	338 577	72 168	18 250	3 510	4 731	33 870	3 275
davon										
<b>Anstaltsgebäude</b>										
19	Gebäude (Anzahl) .....	8	-	3	3	2	-	-	-	-
20	Rauminhalt (1 000 m³) .....	55	-	19	21	15	-	-	-	-
21	Veranschlagte Kosten (1 000 €) .....	20 921	-	9 659	5 913	5 349	-	-	-	-
<b>Büro- und Verwaltungsgebäude</b>										
22	Gebäude (Anzahl) .....	30	-	14	13	-	-	-	2	1
23	Rauminhalt (1 000 m³) .....	155	-	128	26	-	-	-	1	1
24	Veranschlagte Kosten (1 000 €) .....	51 984	-	45 389	6 311	-	-	-	182	102
<b>Landwirtschaftliche Betriebsgebäude</b>										
25	Gebäude (Anzahl) .....	235	39	79	26	1	2	1	84	3
26	Rauminhalt (1 000 m³) .....	874	196	344	71	7	4	1	244	7
27	Veranschlagte Kosten (1 000 €) .....	45 463	8 996	17 807	5 150	329	145	53	12 725	258
<b>Nichtlandwirtschaftliche Betriebsgebäude</b>										
28	Gebäude (Anzahl) .....	476	77	181	101	11	5	2	86	13
29	Rauminhalt (1 000 m³) .....	5 395	2 340	2 498	250	65	16	1	159	66
30	Veranschlagte Kosten (1 000 €) .....	336 373	71 867	203 215	36 362	7 980	2 512	101	11 611	2 725
darunter										
<b>Fabrik- und Werkstattgebäude</b>										
31	Gebäude (Anzahl) .....	103	17	53	15	3	4	-	8	3
32	Rauminhalt (1 000 m³) .....	1 568	363	1 099	36	29	15	-	22	4
33	Veranschlagte Kosten (1 000 €) .....	96 406	13 145	72 494	5 058	1 615	1 632	-	1 856	606
<b>Handels- und Lagergebäude</b>										
34	Gebäude (Anzahl) .....	234	49	70	46	4	-	-	55	10
35	Rauminhalt (1 000 m³) .....	3 487	1 963	1 152	164	29	-	-	118	62
36	Veranschlagte Kosten (1 000 €) .....	183 962	57 528	90 067	21 359	5 261	-	-	7 628	2 119
<b>Hotels und Gaststätten</b>										
37	Gebäude (Anzahl) .....	15	-	6	5	-	1	-	3	-
38	Rauminhalt (1 000 m³) .....	74	-	55	13	-	2	-	5	-
39	Veranschlagte Kosten (1 000 €) .....	17 319	-	11 587	3 674	-	880	-	1 178	-
<b>Sonstige Nichtwohngebäude</b>										
40	Gebäude (Anzahl) .....	78	2	19	25	7	2	2	17	4
41	Rauminhalt (1 000 m³) .....	343	18	182	69	19	3	11	36	4
42	Veranschlagte Kosten (1 000 €) .....	105 158	4 655	62 507	18 432	4 592	853	4 577	9 352	190